

Rapport d'activité

# 2021





J'ai présenté récemment le bilan des investissements internationaux accueillis par la région en 2021. Les résultats sont excellents et font suite aux résultats tout aussi bons de 2020. Ils sont d'autant plus significatifs que la crise sanitaire a continué à affecter l'économie mondiale en 2021.

L'Île-de-France a accueilli 404 investissements directs internationaux (+20 % par rapport à 2020), représentant près de 10 200 emplois à terme, le 2e meilleur résultat jamais enregistré !

La région renforce en particulier sa position sur les investissements à forte valeur ajoutée et à caractère stratégique et s'impose en tant que centre d'implantation privilégié pour les décideurs internationaux. 211 nouveaux centres de décision se sont implantés dans la région en 2021 contre 162 en 2020. Les emplois générés par les Grands Groupes (4 861) représentent 48 % du total des emplois créés en 2021 (33 % en 2020).

Les projets d'investissements dans la R&D représentent 12 % du total de projets en 2021. Pour la première fois, avec 50 projets, la R&D occupe la 2ème position par le nombre de projets (+22 % par rapport à 2020), représentant 1 367 emplois (+ 72 %). Lorsqu'elles décident de venir en France, un tiers des entreprises qui portent des investissements dans la R&D choisissent l'Île-de-France, ce qui représente 44% du total des emplois en R&D générés par les investisseurs internationaux.

Les projets internationaux accueillis en 2021 profitent à l'ensemble des territoires franciliens : 99 communes en ont bénéficié en 2021. Le nombre de projets qui s'implantent dans les communes de la grande couronne (+80 %) et la petite couronne (+7%) continue d'augmenter, sans que les chiffres pour Paris (+11%) ne diminuent. Le nombre de projets a augmenté dans tous les départements de la petite et la grande couronne. Ils ont doublé dans les Yvelines et dans le Val d'Oise. La Métropole du Grand Paris a accueilli 323 projets (80% du total) et 8416 emplois (83 % du total).

Ces bons résultats confirment la pertinence de la stratégie d'attractivité internationale que nous menons avec la Présidente Valérie Pécresse et les équipes de Choose Paris Region depuis 2016. Ils n'auraient pas été possibles sans la mobilisation de l'ensemble des acteurs territoriaux et de l'attractivité de l'Île-de-France, nous pouvons tous en être fiers !

Néanmoins, beaucoup reste à faire. Nous devons faire face à une concurrence croissante d'autres régions, notamment européennes, à la nécessité de retenir les talents tentés par le départ vers d'autres métropoles ou communes dans un contexte de recours accru au travail à distance, à la structuration des filières d'avenir, qui souffrent pour certaines d'un manque de notoriété auprès des investisseurs internationaux et enfin, à la nécessité de relocaliser des centres de production en Île-de-France tout en assurant les exigences que nous nous sommes fixées en matière environnementale.

À cela s'ajoutent les conséquences économiques et géopolitiques de la guerre en Ukraine, qui intervient au moment où nous commençons à voir le bout du tunnel après deux ans d'une crise sanitaire sans précédent dans les sociétés modernes. Les premiers effets se font déjà sentir, avec une hausse des prix, et notamment ceux de l'énergie, qui pourraient devenir problématiques.

La région dispose de nombreux atouts pour faire face à ces défis : puissance économique, robustesse et qualité de ses infrastructures, qualité de ses chercheurs et de ses écosystèmes d'innovation, disponibilité des talents, qualité de vie, entre autres. Nous relèverons donc ces défis, comme nous l'avons déjà fait, ensemble, tout au long de la crise sanitaire.

La région doit par ailleurs être prête pour exploiter les nombreuses opportunités que généreront aussi ces nouveaux enjeux et les évolutions sociétales et technologiques en cours. La Région Île-de-France, Choose Paris Region et ses partenaires y travaillent déjà, par exemple dans les filières d'avenir comme le quantique, où nous avons gagné plusieurs projets stratégiques pour la région en 2021.

D'autre part, nous devons travailler collectivement pour profiter pleinement des opportunités que généreront pour l'Île-de-France la Coupe de monde de rugby à l'automne 2023 et les Jeux olympiques et paralympiques à l'été 2024, qui constitueront de véritables vitrines pour l'attractivité de la région.

Enfin, le nouveau Schéma régional de développement économique, d'innovation et d'internationalisation, en cours de finalisation après une large concertation avec les acteurs franciliens, marquera une nouvelle étape qui permettra d'agir encore plus efficacement en faveur de l'attractivité de l'Île-de-France.

Il y a donc certes des défis, mais aussi de nombreuses opportunités que nous devons saisir collectivement. Je sais que je peux compter avec le soutien et la mobilisation de l'ensemble des partenaires publics et privés de l'agence pour y arriver.

Je tiens à vous remercier tous pour votre implication dans les initiatives que nous avons prises. Les résultats compilés dans ce rapport d'activité sont aussi les vôtres !

**Alexandra Dublanche, Vice-Présidente de la Région Île-de-France en charge de la Relance, de l'Attractivité, du Développement économique et de l'Innovation, et Présidente de Choose Paris Region**

# L'Île-de-France 1<sup>ère</sup> région économique d'Europe

Le PIB le plus élevé d'Europe, équivalent à celui des Pays-bas : 742 milliards d'Euros

La concentration la plus élevée d'Europe en sièges sociaux d'entreprises du classement « Global Fortune 500 »

1<sup>ère</sup> destination pour les investissements internationaux d'Europe continentale

1<sup>ère</sup> offre immobilière d'Europe





## Sommaire

L'Essentiel en 2021 .....	6
Construire ensemble l'attractivité de demain .....	10
Démultiplier le rayonnement à l'international de Paris Region .....	16
Renforcer les filières industrielles .....	24
L'innovation ouverte au service de l'attractivité .....	26
Convaincre et accompagner les porteurs de projets d'investissements et de réinvestissements .....	30
Ils ont choisi l'Île-de-France .....	36
Accompagner la filière Image en Île-de-France .....	38
Gouvernance .....	42
Mieux nous connaître .....	44

# L'Essentiel en 2021



Après deux années marquées par la crise sanitaire, les très bons résultats de notre bilan 2021 sont un motif d'optimisme. Ces résultats témoignent de notre adaptation aux contraintes générées par la crise. Les actions menées nous ont permis de saisir plusieurs opportunités et de rester mobilisés, au service de l'attractivité de la Région.

En 2021, nous avons su construire ensemble ces fondamentaux de l'attractivité de la Région, d'abord en repartant des opportunités et des offres des territoires et acteurs franciliens pour bâtir les filières de demain. C'est ce que nous avons fait avec la filière de la mobilité aérienne urbaine qui permettra notamment des applications sanitaires, régaliennes et militaires : il y a encore 2 ans, l'Île-de-France n'était pas positionnée sur une carte ; aujourd'hui, les principaux acteurs mondiaux de la filière suivent nos avancées et plusieurs misent sur Paris pour les premiers développements. Grâce à un travail collectif et à l'impulsion de la Région Île-de-France, nous avons inauguré avec le Groupe ADP et le Groupe RATP une zone de tests sur l'aérodrome de Pontoise - Cormeilles-en-Vexin, ouvrant la voie à aux premières expérimentations en conditions réelles sur les véhicules électriques à décollage et atterrissage vertical et sur tous les éléments permettant, à terme, leur exploitation.

De même, nous avons lancé grâce à la Région Île-de-France et avec le Groupe ADP, Air France-KLM et Airbus un appel à manifestation d'intérêt pour explorer les opportunités offertes par l'hydrogène sur les aéroports franciliens et relever le défi de la décarbonation du transport aérien.

Ceci s'inscrit dans le cadre d'un travail plus large que nous avons poursuivi de coconstruire avec nos partenaires l'offre régionale d'attractivité, par territoires : écosystème business, filières, offres foncières, qualité de vie, éducation internationale...

Avec le Comité des territoires, les actions s'intensifient : nous avons lancé une démarche de coordination pour un plan d'action collectif de promotion et de prospection sur la durée sur 4 thématiques : smart city, cleantech et économie circulaire ; biotech et e-santé ; deep tech, et finalement industrie. Le Comité Régional de suivi des projets stratégiques s'est réuni régulièrement en 2021, et un COSPE Régional a été lancé début 2022. Je tiens en particulier à remercier la Métropole du Grand Paris, un de nos principaux partenaires et financeurs, pour son soutien et les actions communes en cours, notamment autour du programme Innovater dans la Ville de la Métropole, des appels à projet urbains Inventons la Métropole du Grand Paris ou encore du MIPIM.

En 2021, l'agence a également poursuivi la mise en place d'une stratégie d'influence, grâce à une action menée auprès de prescripteurs identifiés comme prioritaires. Nous avons par exemple renforcé le travail auprès des institutions étrangères qui constitue aujourd'hui un réseau de 180 représentants de 39 pays et 73 organisations dans le monde.

Cette stratégie a été complétée par la digitalisation de notre offre de services : webinaires, poursuite du développement et de l'enrichissement du site internet, progrès effectués sur le parcours client des prospects et des projets, campagne digitale et média Paris Yours, présence accrue sur les réseaux sociaux, etc. Notre nouvelle plateforme « Connect With Our Selected Partners » a également été mise en ligne début 2022 et permet de faciliter les projets d'implantation et d'expansion en mettant les entreprises en relation directe avec des experts présents en Île-de-France capables de répondre à leurs besoins. Notre outil de CRM a aussi été ajusté pour permettre une meilleure collaboration en externe et en interne.

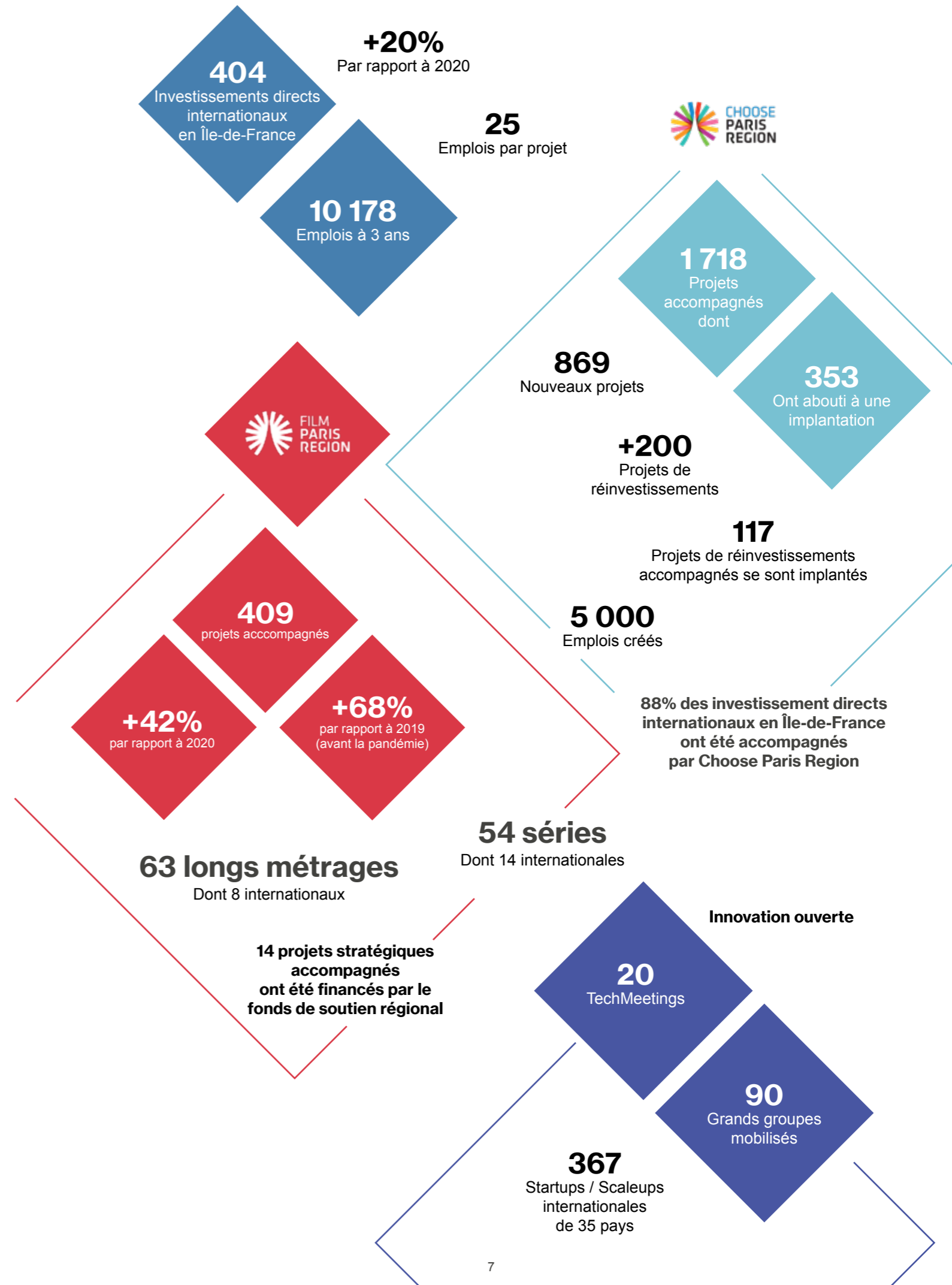
Notre activité d'accompagnement a encore été intense, avec plus de 1700 projets accompagnés, près de 2 300 services apportés aux projets (informations diverses, mises en relations d'affaires, services opérationnels à la création de structure juridique, ouverture de compte bancaire, visa, recrutement, immobilier ou recherche de financement, etc.), les territoires ont été positionnés 900 fois sur les projets, 43 offres foncières clé en main ont été proposées, et plus de 100 projets ont fait l'objet d'un audit approfondi de leurs externalités positives ou négatives.

Cette année nous a aussi permis de renforcer l'attention que nous portons au développement durable et à la responsabilité sociale. Choose Paris Region a ainsi poursuivi l'action menée pour mieux prendre en compte les enjeux environnementaux et sociaux, et capitaliser sur l'offre de la Région dans ces domaines. L'agence a notamment mis en place un scoring interne de projet basé sur les 17 Objectifs de Développement Durable de l'ONU. Toutes les activités de l'agence ont aujourd'hui ces priorités comme fil conducteur, et nous allons poursuivre nos efforts en ce sens dès 2022. A titre d'exemple, nous avons intensifié la prospection et l'accompagnement de projets d'entreprises à impact environnemental ou social positif : cent-neuf projets à impact positif ont été accompagnés. Trente-neuf ont abouti principalement dans les domaines du transport durable électrique ou hydrogène, de la santé et de la cosmétique durable, de l'alimentation végétale et de l'économie circulaire.

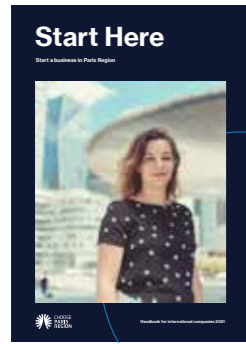
L'activité d'accompagnement à la réalisation de productions cinématographiques et d'images en Île-de-France autour de Film Paris Region a elle aussi connu une année intense en termes d'accompagnement, de construction de l'offre et de sa valorisation, avec une hausse de quasiment tous les indicateurs de suivi de l'activité.

Après deux années à rebondissements, mais qui nous ont permis de nous adapter collectivement, nous continuons d'être mobilisés pour l'avenir. Nous avons atteint des résultats collectifs ces dernières années grâce à la mobilisation de toutes et tous, et permis de dépasser certaines des complexités de notre région grâce à cet engagement commun. Aucune de ces actions n'aurait été possible sans l'engagement des salariés et des partenaires de l'agence, que je veux ici remercier.

Lionel Grotto, Directeur Général de Choose Paris Region



# L'Essentiel en 2021



« Start Here », guide d'implantation regroupant les informations clés sur les premières formalités à réaliser, le recrutement, la mobilité internationale



« Accelerate », sélection d'accélérateurs franciliens accueillant des entreprises internationales



« Green Business Opportunities », présentation des piliers green business de l'Île-de-France, les accélérateurs spécialisés, les financements, les entreprises de service et les événements dédiés



La Région Île-de-France, Choose Paris Region, le Groupe ADP et le Groupe RATP ont lancé les premières expérimentations dédiées aux nouvelles mobilités aériennes urbaines sur l'aérodrome de Pontoise



Comité des territoires



« R&D Hubs », sélection de 14 sites R&D emblématiques présentés en détail (ex : Genopole biotech, Cité Descartes sustainable city, Saclay...) et présentation des dispositifs légaux en faveur de la R&D



« Paris Region, the Mobility Centre of the World », guide centré sur l'implantation d'entreprises dans le secteur de la mobilité avec présentation des acteurs, du contexte réglementaire et interviews d'experts



« Industrial Sites », sélection de sites industriels « ready-to-use », aux formalités administratives réduites



Ouverture des Assises de l'attractivité par Alexandra Dublanche, Vice-Présidente de la Région Île-de-France en charge de la Relance, de l'Attractivité, du Développement économique et de l'Innovation, et Présidente de Choose Paris Region



Viva Technology



Le Global Cities Investment Monitor 2021, réalisé par Paris Île-de-France Capitale Economique et Choose Paris Region à partir des données de fDi Markets et d'une enquête OpinionWay



MIPIM



« 5 Reasons to invest in Greater Paris », livre blanc qui présente 5 domaines particulièrement attractifs pour les investisseurs



Campagne ParisYours



Production Forum



Projet C'ART 2, porté par Film Paris Region avec le soutien de la région Ile-de-France, l'Ademe et Ecoprod

# Construire ensemble l'attractivité de demain

En 2021, Choose Paris Region a continué à développer les collaborations avec les acteurs territoriaux et de l'attractivité. C'est un axe de travail prioritaire de l'agence, car l'une de ses principales missions est la mise en œuvre coordonnée de la stratégie régionale d'attractivité, en associant les acteurs publics et privés aux actions en faveur de l'attractivité de la région.

Toutes les actions opérationnelles de l'agence sont aujourd'hui mises en œuvre en lien plus ou moins étroit selon les actions avec les acteurs de l'attractivité franciliens.

Le travail au sein du Comité des territoires s'est poursuivi en 2021. Il est l'une des illustrations de la priorité accordée par l'agence au développement de collaborations avec les acteurs territoriaux, les organismes qui ont des missions d'attractivité et les acteurs économiques publics et privés qui contribuent au rayonnement international de l'Île-de-France. Il regroupe aujourd'hui l'essentiel des acteurs agissant en matière d'attractivité sur les territoires franciliens. 50 organisations partenaires ont participé aux travaux du Comité des territoires en 2021.

La composition de la gouvernance de l'agence, qui réunit les principaux acteurs publics et privés de l'attractivité, montre également cette volonté de développer ce travail collectif indispensable pour faire face à une concurrence internationale croissante, dans le contexte très complexe généré par la crise sanitaire.

Tout au long de l'année 2021, Choose Paris Region a continué les efforts consentis depuis plusieurs années pour mettre en place des outils permettant de fluidifier et de structurer les relations avec ses partenaires, notamment dans les territoires franciliens. L'une des illustrations les plus visibles des

avancées constatées en 2021 est l'accès des partenaires territoriaux au CRM de l'agence, avec le développement de fonctionnalités qui permettent notamment aux territoires de se positionner sur les projets d'investissement en fonction de leurs atouts, facilitent le travail collaboratif en temps réel et assurent un suivi des projets plus agile.

De bons résultats ont également été obtenus en ce qui concerne les coopérations avec les institutions étrangères, qu'elles soient basées en Île-de-France ou à l'étranger. L'objectif est de mettre en œuvre des collaborations avec les acteurs et écosystèmes d'innovation étrangers dont les missions sont complémentaires de celles de l'agence. Nous avons aujourd'hui un réseau intéressant de prescripteurs institutionnels étrangers qui est mobilisable au profit des actions de l'agence. Au total, nous avons des relations avec plus de 90 institutions en Île-de-France et à l'international.

Enfin, nous avons organisé le 16 novembre 2021 en partenariat avec la Région Île-de-France et la Métropole du Grand Paris la deuxième édition des Assises de l'attractivité. Grâce à l'intervention de 24 intervenants de haut niveau, l'événement a permis d'échanger sur les principaux enjeux d'avenir pour l'attractivité des grandes régions internationales, comme l'évolution des modes de travail, la logistique urbaine et la transformation des chaînes de valeur industrielles. Plus de 550 acteurs de l'attractivité ont suivi l'événement en présentiel ou en ligne.

## Le Comité des Territoires : agir collectivement pour accroître l'attractivité de la région Île-de-France

Le Comité des territoires constitue l'outil de coordination des acteurs franciliens qui agissent en faveur de l'attractivité régionale.

Il regroupe plus de 50 acteurs publics, et selon les thématiques abordées, associe à ses travaux des acteurs privés clés.

Il rassemble :

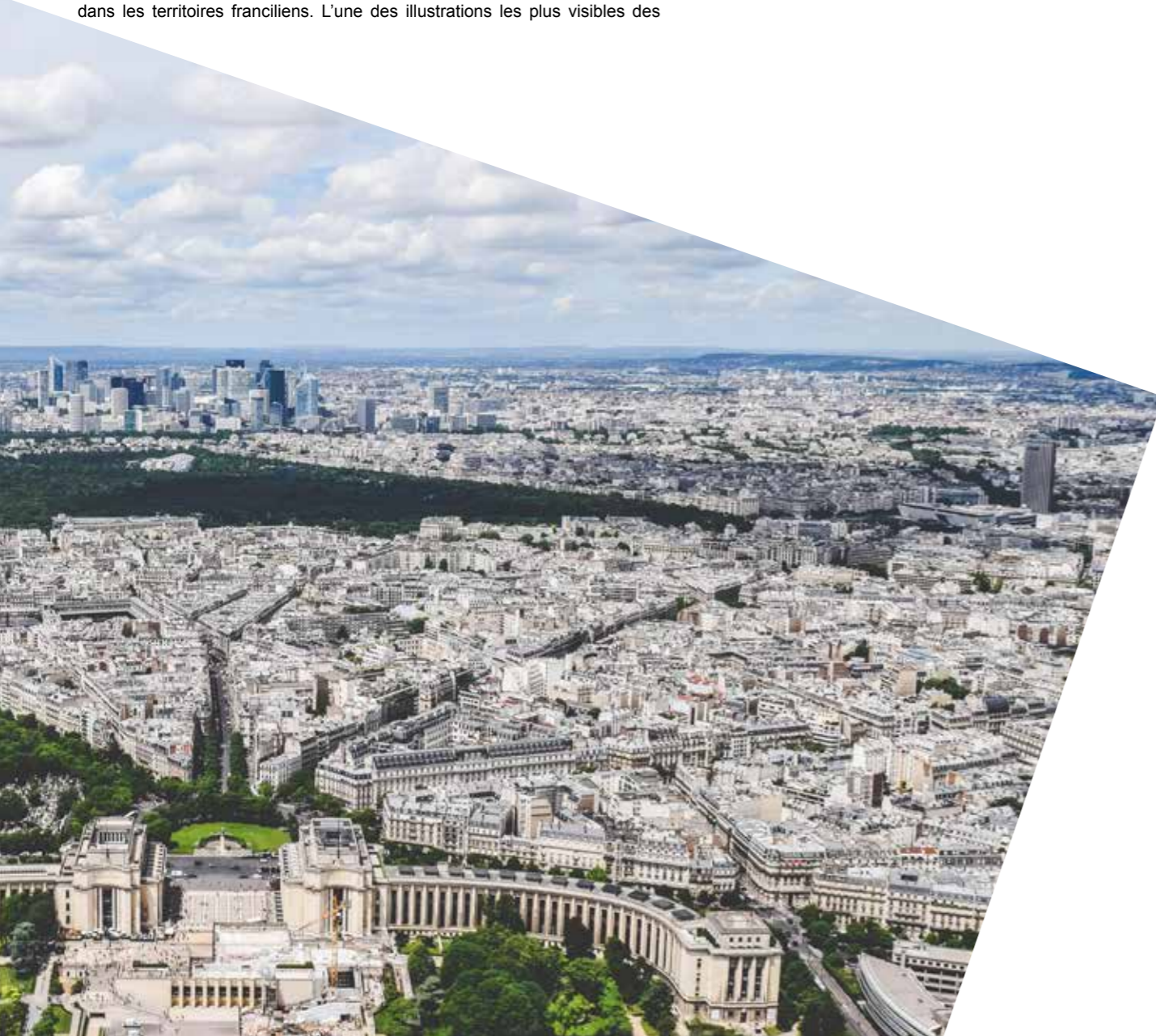
- Les collectivités territoriales, à l'échelle des EPCI
- Les organismes publics ou parapublics avec un fort volet territorial dans leurs actions : Etablissements publics d'aménagement, Société du Grand Paris, HAROPA, Grand Paris Aménagement, Etablissement public foncier d'Île-de-France, pôles de compétitivité, Institut d'aménagement et d'urbanisme, Comité régional du tourisme
- Les grands acteurs du développement économique et de l'attractivité : Préfecture de Paris et d'Île-de-France, Business France, Chambre de commerce et d'industrie Paris Île-de-France
- Les acteurs dont la mission est l'attractivité : Paris Île-de-France Capitale Economique, Paris Europlace, etc

7 rencontres de travail ont été organisées en 2021 (une cinquantaine de participants par réunion) :

- Deux Comités de pilotage se sont tenus (en mars et en juillet) avec les responsables des organismes pour présenter les actions prioritaires de l'agence et échanger avec les partenaires
- Un Comité thématique sur la filière « Image » a permis au mois de mai de réunir les référents de cette filière au sein des collectivités pour présenter l'offre de service de l'agence, partager les bonnes pratiques de certaines collectivités et avancer sur des actions opérationnelles en commun.
- 4 ateliers thématiques pour la définition d'un plan d'action collectif de promotion et de prospection

Dans le contexte de la pandémie, le Comité des territoires a en particulier concentré ses actions sur deux axes :

- La mise à disposition d'outils par l'agence auprès de ses partenaires pour gagner en fluidité et en efficacité collective : digitalisation des process, accès au CRM de l'agence, présentations marketing des territoires, etc
- Le lancement d'une démarche de coordination pour un plan d'action collectif de promotion et de prospection dans la durée sur 4 thématiques : Smart city, cleantech, économie circulaire ; Biotech, e-santé ; DeepTech; Industrie. Cette démarche doit permettre la mise en place d'actions opérationnelles dès 2022 avec une mutualisation des moyens pour donner encore davantage de visibilité et d'opportunités à l'Île-de-France et ses territoires. L'Equipe Attractivité Francilienne prend un caractère opérationnel



# Construire ensemble l'attractivité de demain

## Contractualisations avec les partenaires de l'agence

Les acteurs franciliens de l'attractivité disposent d'une charte, la « Charte de l'attractivité de l'Île-de-France » qui définit les modes de travail en commun entre les partenaires publics et privés de l'attractivité. 2021 a été l'année de l'appropriation de cette charte par les partenaires de l'agence qui en deviennent adhérents dès lors qu'ils adhèrent à l'agence.

En complément, l'agence a lancé en 2021 une campagne de conventionnement avec ses partenaires clés. Ces conventions bilatérales permettent de structurer et de fluidifier les relations avec les partenaires, ainsi que de préciser la nature et les modalités des partenariats spécifiques à développer avec chacun.

Fin 2021 l'agence avait contractualisé avec plus de 40 partenaires.



## La collaboration avec les territoires : une priorité pour co-construire et valoriser l'offre à destination des investisseurs internationaux

En plus des travaux du Comité des territoires, les collaborations de l'agence avec ses partenaires territoriaux publics et privés se sont accélérées en 2021.

Choose Paris Region est en lien direct avec les territoires pour co-construire une offre territoriale pertinente et diversifiée et la valoriser auprès des investisseurs internationaux. L'agence accompagne les territoires pour les aider à se positionner en fonction de leurs atouts (écosystème Business, filières, offres foncières, qualité de vie). Un argumentaire interactif permet de sélectionner les territoires positionnés sur chaque typologie de projets. Cet argumentaire est directement accessible depuis le CRM de l'agence afin d'indiquer les projets sur lesquels les différents territoires ont été valorisés auprès des investisseurs internationaux.

Quelques exemples de collaborations :

- R&D : En lien avec les partenaires territoriaux, l'agence a élaboré un guide sélectionnant 14 R&D Hub emblématiques, permettant de recenser pour les territoires franciliens les éléments pertinents de son écosystème local R&D (incubateurs, pépinières, entreprises, présence académique, plateformes R&D)
- Offre immobilière : Choose Paris Region travaille avec plus de 30 acteurs majeurs de l'immobilier en Île-de-France. Plusieurs offres vitrines ont été structurées sur des thématiques spécialisées pour répondre aux besoins spécifiques des investisseurs

- Recrutement : L'agence est en lien avec plus de 60 acteurs majeurs de l'emploi en Île-de-France pour développer des offres de services opérationnels sur des thématiques spécifiques pour répondre aux besoins de recrutement des investisseurs. En 2021, l'agence a élaboré un guide qui met en avant la richesse des talents en Île-de-France. Il inclut des informations pratiques qui concernent le recrutement de talents : explication du processus de recrutement en France, typologie des talents dans la région, réglementation et cadre juridique pour un employeur en France, astuces pour un recrutement en ligne et sur site
- Le Comité Régional de suivi des projets stratégiques s'est réuni régulièrement en 2021, en lien avec les partenaires territoriaux notamment, pour faciliter le pilotage et l'accompagnement des projets stratégiques
- Filière logistique : Poursuite de la structuration du réseau d'acteurs avec notamment une mise en avant de la logistique durable via l'axe fluvial et l'accès à l'emploi de toutes catégories de populations
- Offre à destination des startups internationales, avec de nombreux partenariats sur les incubateurs et accélérateurs et l'élaboration d'un guide dédié (Accelerate) recensant les incubateurs et accélérateurs clés ouverts à des startups étrangères

## Les Assises de l'attractivité : entre chiffres records et défis à relever, l'Île-de-France se réinvente



Choose Paris Region a organisé pour la 2e année consécutive les Assises de l'attractivité, avec le soutien de la Région Île-de-France et la Métropole du Grand Paris.

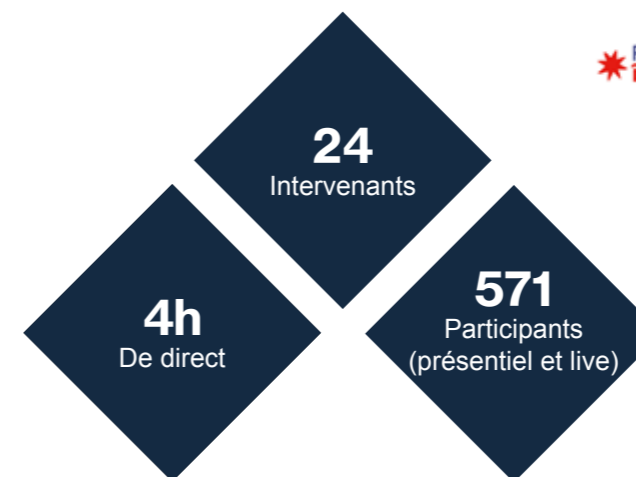
Ce rendez-vous annuel réunit les acteurs français et internationaux qui contribuent à l'attractivité de la Région Île-de-France : entreprises, collectivités et acteurs de terrain.

L'édition 2021 a permis de faire un état des lieux de l'attractivité en dévoilant l'étude du « Global cities investment monitor » réalisée en partenariat avec Paris Île-de-France Capitale Economique et de mettre en exergue les nouveaux paradigmes de l'attractivité à travers 3 axes majeurs développés lors de tables rondes : l'évolution des modes de travail, l'avenir de la logistique urbaine et la transformation des chaînes de valeur industrielles. L'événement a également été émaillé de keynotes, d'interventions, de débats avec d'autres agences d'attractivité et d'un focus sur la transformation de la filière image.



Alexandra Dublanche, Vice-Présidente de la Région Île-de-France en charge de la Relance, de l'Attractivité, du Développement économique et de l'Innovation, et Présidente de l'Agence Choose Paris Region a ouvert les Assises de l'attractivité :

« Il faut poursuivre la politique d'attractivité, comme nous le faisons depuis 6 ans avec mon prédécesseur. Nous sommes au lendemain d'une crise sanitaire qui rebat les cartes et nous avons pu observer deux phénomènes : un très fort redémarrage et de très fortes transformations sociétales. Nous devons garder ce leadership pour développer encore plus nos atouts sans nous reposer sur nos acquis, et apporter des réponses aux nombreux défis du monde. »



31 833 impressions



11 articles de presse provenant de 9 médias

### MIPIM, une opération collective qui a fait ses preuves



Choose Paris Region coordonne la présence francilienne au MIPIM, le Marché International des Professionnels de l'Immobilier, qui se tient chaque année à Cannes. Le MIPIM est le premier forum mondial des professionnels de l'immobilier. En général, il rassemble plus de 26 000 participants et 5 400 investisseurs internationaux. Mais

En sus des différentes prises de paroles et conférences, la mise en valeur des atouts de la Région a été appuyée par les pitches vidéos de Pierre-Yves Guice, CEO Paris La Défense, Pierre Paumelle, Inward Investment Manager de Grand Orly Seine Bièvre, Ludovic Morel, Director of Property Development de Quadral Promotion et Anne Fahy, Economic Development Manager de Saint-Quentin en Yvelines.

Tout au long de l'année, une stratégie de communication renforcée et digitalisée a été adoptée avec en particulier l'élaboration d'un calendrier éditorial commun à Choose Paris Region et ses partenaires et des publications sur les réseaux sociaux.

Enfin, Choose Paris Region a déroulé son partenariat éditorial avec Business Immo sur l'attractivité immobilière de l'Île-de-France. Deux conférences ont eu lieu, l'une en février sur le Grand Paris Express et les nouveaux quartiers de gares, l'autre en avril sur les opportunités en immobilier de santé, logistique urbaine et nouvelles formes de commerces et de bureaux en Île-de-France.

Le point d'orgue de ce cycle éditorial a été l'élaboration et la sortie d'un livre blanc intitulé « 5 Reasons to invest in Greater Paris ». Ce livre blanc présente 5 domaines particulièrement attractifs pour les investisseurs et annoncés au cours des conférences : les quartiers des gares du Grand Paris Express, les nouvelles formes de bureaux, les nouvelles formes de retail, la logistique urbaine, les sciences du vivant.

en 2021, la situation sanitaire n'a pas permis d'organiser un MIPIM au format habituel à Cannes en mars. Néanmoins, une version allégée s'est déroulée en septembre.

A cette occasion, Choose Paris Region a réuni sur le Stand United Grand Paris une dizaine de partenaires co-exposants régionaux, publics et privés : Métropole du Grand Paris, Paris La Défense, CA Saint-Quentin-en-Yvelines, CA Saclay, EPA Saclay, Grand Orly Seine Bièvre, BNP Real Estate, Alila, Quadral Promotion.

Les objectifs poursuivis étaient d'attirer des investissements internationaux sur des projets en recherche d'investissement et en cours de déploiement, ainsi que de développer la notoriété de l'Île-de-France en tant que métropole durable, dynamique et innovante.

De nombreuses actions ont été menées pendant le salon, parmi lesquelles figurent :

- un small-talk investisseurs avec Jean Philippe Dugoin-Clément, Vice-Président chargé du Logement, de l'Aménagement durable du territoire et du SDRIF Environnemental
- une conférence de Presse avec Jean Philippe Dugoin-Clément, Vice-Président du Conseil régional d'Île-de-France et Geoffroy Boulard, Vice-président de la Métropole du Grand Paris
- une prise de parole à l'Occupiers Summit Think tank organisé avec l'ADI et RX Global
- une conférence sur « Le futur des lieux de travail », organisée avec Team Côte d'Azur, Hello Lille, Grenoble Alpes Métropole, le CNER, Provence Promotion et Aix Marseille Provence métropole

Au total, on dénombre une dizaine d'interviews et 3 passages TV, ainsi que 45 000 impressions LinkedIn et Twitter.



« 5 Reasons to invest in Greater Paris »



Conférence de presse sur la qualité de vie en Île-de-France dans un monde post covid et son impact sur l'aménagement des territoires, avec Jean Philippe Dugoin-Clément, Lionel Grotto, Geoffroy Boulard et Sonia Landoulsi, Directrice Générale de Quadral Promotion.



Conférence sur « Le futur des lieux de travail », organisée avec Team Côte d'Azur, Hello Lille, Grenoble Alpes Métropole, le CNER, Provence Promotion et Aix Marseille Provence métropole

En 2021, Choose Paris Region a renforcé le développement de ses relations avec des institutions étrangères dont les missions sont complémentaires à celles de l'agence.

Les prescripteurs institutionnels internationaux telles que les ambassades, chambres de commerces, agences de développement économiques étrangères basées en Île-de-France et françaises basées à l'étranger, constituent une cible privilégiée pour Choose Paris Region de par les liens directs qu'ils entretiennent avec les entreprises étrangères souhaitant s'implanter à l'international.

L'agence anime aujourd'hui un réseau croissant de prescripteurs institutionnels internationaux dans le but de détecter des opportunités de collaboration mutuellement profitables.

- En 2021, des échanges ont été organisés avec 180 représentants de 39 pays et 73 organisations dans le monde
- 4 rencontres collectives ont été organisées sur l'industrie, la recherche et développement, l'innovation (Side event Viva Technology) et les territoires de la région
- 12 bulletins d'information ont été diffusés mensuellement aux institutions étrangères

Au total, 13 projets d'investissement en Île-de-France ont été détectés via le réseau d'institutions internationales que nous avons constitué.



### Le Global Cities Investment Monitor 2021



investissements internationaux. Dans ce contexte, l'Europe démontre sa forte résilience puisqu'elle capte désormais à elle seule 49% du total des investissements mondiaux, soit 3 points au-dessus de son résultat de 2019 qui avait établi le précédent record.

La crise du Covid a également mis en avant le secteur des Sciences du Vivant où l'Île-de-France est cette année devant des régions comme Boston ou Londres, grâce notamment à des pôles de recherche reconnus mondialement sur cette thématique comme Saclay, Biotech ou Genopole.

L'Île-de-France est première en Europe pour le nombre d'entreprises dans le secteur pharmaceutique et 2<sup>ème</sup> pour le nombre d'entreprises dans le domaine des dispositifs médicaux. Notre expertise repose notamment sur des acteurs comme l'APHP qui est le 1<sup>er</sup> sur les recherches cliniques en Europe avec 4500 essais en cours, ou encore sur l'excellence de la recherche avec une concentration de grands acteurs publics comme l'institut Pasteur, l'Inria, l'Inserm, et l'institut Curie.

La région conserve sa place de leader sur les centres de R&D : l'Île-de-France est reconnue comme l'une des régions les plus innovantes du monde. Elle concentre 20 % de la recherche française et se positionne dans le baromètre d'Opinion Way parmi les premières au monde sur les critères de la qualité de l'enseignement supérieur, de la recherche et sur la disponibilité de personnel qualifié. Selon l'Office européen des brevets, la France est le 2<sup>ème</sup> déposant européen de brevets et le 5<sup>ème</sup> mondial. Le Global Innovation Index 2021, publié fin septembre par l'Organisation mondiale de la propriété intellectuelle (OMPI), confirme également le positionnement de la France parmi les pays les plus innovants au monde.

Les décideurs interrogés dans le cadre du baromètre placent l'Île-de-France comme la métropole qui va améliorer le plus son attractivité sur les 3 prochaines années.

Le Global Cities Investment Monitor est un baromètre international sur les investissements internationaux dans les grandes métropoles mondiales. Il est réalisé chaque année depuis 13 ans par Paris Île-de-France Capitale Economique et Choose Paris Region à partir des données de fDi Markets et d'une enquête OpinionWay. L'édition 2021 du baromètre a été présentée à l'occasion des Assises de l'Attractivité organisées par Choose Paris Region, avec le soutien de la Région Île-de-France et de la Métropole du Grand Paris.

L'Île-de-France est la 1<sup>ère</sup> destination mondiale pour les investissements internationaux dans les services financiers, la R&D et les sciences du vivant.

L'Île-de-France est toujours dans le duo de tête et réduit l'écart avec Londres. L'année 2020 a été marquée par un ralentissement global des



# Démultiplier le rayonnement à l'international de l'Île-de-France



## Une région fortement attractive pour les investisseurs étrangers parce qu'elle est innovante, résolument engagée dans la transition écologique et énergétique, et très solide économiquement.

Choose Paris Region a pour mission le développement de la notoriété de l'Île-de-France, ainsi que la promotion des atouts de la région et de ses opportunités d'affaires auprès des investisseurs étrangers.

L'agence travaille au rayonnement international de la région en actionnant une multitude de leviers afin de détecter des projets d'investissements ou bien de générer des leads, de les cultiver et de les transformer en projets d'investissement pour l'Île-de-France.

Tout d'abord, au travers d'actions d'influence et de prises de contacts directes avec des décideurs et leaders d'opinion étrangers. Cet aspect a été particulièrement accéléré en 2021 avec la mise à disposition par la CCI Paris Île-de-France d'un responsable développement prescripteurs privés internationaux. Son action auprès des typologies de prescripteurs identifiés comme prioritaires a permis, en quelques mois, d'identifier des opportunités et projets, essentiellement d'intérêt stratégique. En parallèle, de nombreux contacts avec des dirigeants d'entreprises et avec différents réseaux d'affaires sont initiés et entretenus par les équipes de l'agence à Paris, aux Etats-Unis et en Chine.

Ensuite, au travers de toutes les possibilités offertes par la transformation numérique et la digitalisation des pratiques. Des webinaires pour présenter les écosystèmes sectoriels et les technologies de pointe en Île-de-France, des campagnes de communication multicanal, une présence accrue sur les réseaux sociaux, un site internet de plus en plus orienté business, une campagne de publicité digitale à fort impact, une digitalisation de l'offre...

Enfin, au travers d'une participation, plus traditionnelle, à des événements et salons professionnels dans les secteurs et domaines d'intérêt pour la région.

## Une reprise progressive de l'événementiel

En 2021, l'agence a poursuivi son action visant à faire rayonner la région Île-de-France par la participation à des événements d'envergure organisés en France et à l'international.

Tout au long de l'année, les formats ont évolué au rythme des évolutions de la situation sanitaire. En début d'année, de nombreux événements ont adopté un format digital, tandis que les formats en présentiel ont fait leur retour en fin d'année.

Ainsi, en avril-mai, Hello Tomorrow, Autonomy et Change Now Summit ont été des événements digitaux.

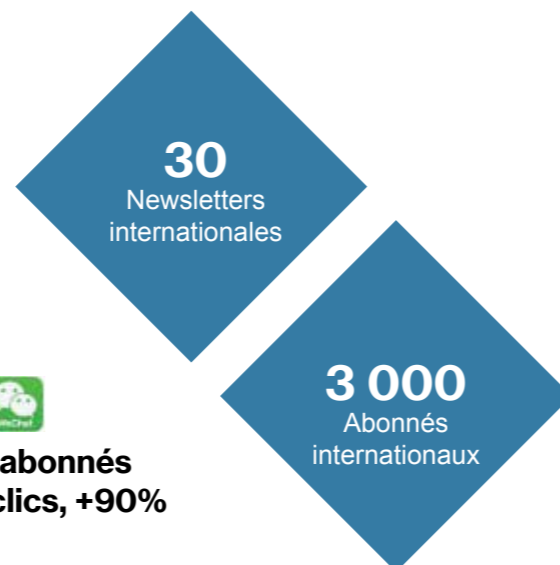
L'agence a ensuite participé à des événements hybrides mixant événement physique et événement digital, comme par exemple l'intervention de Lionel Grotto à l'événement Spring organisé par Paris Saclay et de la participation de l'agence à Viva Technology.

Enfin, Cosmetics 360 en octobre puis l'Expo 2020 à Dubaï, Slush à Helsinki et Hello Tomorrow Deep Tech Days à Paris en décembre se sont déroulés en présentiel.

 **62 000 Visiteurs**

 **24 000 Followers**

 **7 000 abonnés**  
**30 000 clics, +90%**



## Détail des événements



13 avril

Webinar "Dare to scale now – Why you should go international in 2021", modéré par une journaliste de Sifted, le media britannique de l'innovation, Maija Palmer.  
Intervenants : Leonardo Alvarez, CEO & Founder at Protera - Sarah Benhamou, VC Principal at BGV, Sebastian Grote, Head of Strategy at X-Zell - Yann Mauchamp, Founding Partner at Mutual Benefits.

3 décembre

Table ronde en partenariat avec l'EPA Paris Saclay sur le thème "New HealthTech Opportunities in Paris Region & How international startups can benefit from Paris-Saclay innovative community and corporate initiatives"  
Intervenants : Isabelle Vitali, Global Head Digital Innovation de Sanofi, Dr. Johannes Fruehauf, CEO de Biolabs, Olivier Nosjean, Head of global innovation de Servier, Yann Masson, Healthtech expert de Choose Paris Region  
Modération : Jérémy Hervé, Head of Innovation & Economic Development, EPA Paris-Saclay



19 - 20 mai

Stand digital et Industry Talk « How to participate in the micromobility revolution in Paris Region? »

Intervenants : Aline Gillette, Ile de France Mobilités, Kristjan Maruste, Head of Product at Comodule - Damien Barilko Country Manager France at Pure Electric – Romain Erny, Director Mobility & Space at Choose Paris Region.



20 mai

Intervention de Lionel Grotto, Directeur Général de Choose Paris Region, en clôture de la 1ère journée pour la remise des prix aux lauréats du Startups Challenge.  
Intervention centrée sur les liens entre Paris-Saclay et l'attractivité francilienne, sa place dans le schéma régional d'attractivité, ainsi que quelques exemples d'entreprises internationales récemment implantées.



27 - 28 mai

Espace Partenaire, RV entreprises, Communication digitale.

## Réalisation du Bilan des Investissements Directs Etrangers et de documents de référence sur les atouts de la région

En lien avec Business France, Choose Paris Region réalise chaque année le Bilan des Investissements Directs Etrangers en Île-de-France, qui permet de connaître les résultats de la région en la matière et d'analyser les tendances, les caractéristiques sectorielles et géographiques des investissements, la typologie de projets, etc. Ce bilan résulte de l'important travail de veille relatif à l'attractivité de la région réalisé par les équipes de l'agence tout au long de l'année.

L'agence produit et met à disposition des acteurs de l'attractivité de l'Île-de-France de nombreux documents à jour sur les atouts de la région. Ainsi, la publication «Paris Region Facts & Figures» qui regroupe les dernières statistiques publiques dans de nombreux domaines, coproduite avec la CCI Paris Île-de-France et l'Institut Paris Region, est disponible en versions anglaise et chinoise et diffusée auprès des influenceurs et ambassadeurs de notre région à l'international.



16 - 18 juin

Organisation de plusieurs ateliers thématiques et actions partenariales avec plusieurs acteurs de l'écosystème francilien. Opération coup de poing permettant de mobiliser des entreprises internationales.



13 - 14 octobre

Visibilité sur l'espace d'exposition  
Remise par Lionel Grotto de l'Award Testing & Analysis au CEO de Kamax, Jérôme Desroches, et OxiProteomics (CEO Martin Baraibar).



12 - 14 novembre, Dubaï

Co-organisation avec le Comité Régional du Tourisme d'un séminaire « Attractivité Paris Region » autour de deux axes majeurs du territoire : l'attractivité économique et touristique.

Déplacement d'une délégation institutionnelle composée de 7 personnalités. Visite de pavillons clés de l'exposition universelle, visite de la Jebel Ali Free Zone, rencontre avec la délégation francilienne Astech / GIFAS, puis visite du Dubai Air Show.

25-26 novembre, Berlin



Réunissant des personnalités des univers politiques et économiques français et allemands, l'événement s'est déroulé sous le haut patronage du Ministère fédéral allemand de l'Economie et de l'Energie.

Il s'est composé d'un dîner à l'ambassade de France puis d'une matinée d'échanges sur le thème « Reconquête de la souveraineté européenne – illusion ou réalité ? »  
Lionel Grotto y est intervenu au cours d'une table ronde « Comment les politiques économiques régionales évoluent dans le monde post-pandémie ? »



1 - 2 décembre, Helsinki

Slush est la plus grande conférence de startups de Scandinavie et l'une des plus importantes d'Europe. Elle est principalement organisée autour de la mise en relation de startups avec des investisseurs. Visibilité de Choose Paris Region sur le stand France, participation aux conférences, side-events et rencontres B2B.

### Site internet connecté business, atout dans la relation clients

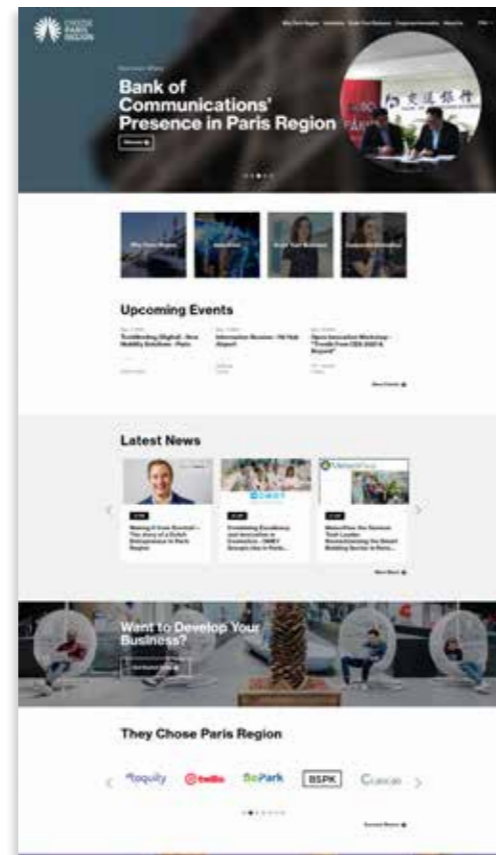
#### Un site internet de plus en plus orienté business, véritable atout dans la relation avec les entreprises internationales, tout au long de leur parcours client

Le site [chooseparisregion.org](http://chooseparisregion.org) présente la particularité, peu fréquente dans l'univers des agences d'attractivité, d'être disponible dans de nombreuses langues. En 2021, deux langues asiatiques sont venues s'ajouter aux langues occidentales déjà en ligne. Il s'agit du japonais et du chinois. Par ailleurs, une nouvelle fonctionnalité mise en place en 2021, la reconnaissance de la langue du navigateur de l'internaute, permet à nos cibles de découvrir le site automatiquement dans leur langue de prédilection.

Parallèlement à cet aspect linguistique, et de mises à jour éditoriales continues, l'événement marquant de l'année 2021 est l'orientation business accrue du site [chooseparisregion.org](http://chooseparisregion.org).

Cela se traduit par la mise en ligne d'une page dédiée aux AMI, Appels à Manifestation d'Intérêt, coorganisés avec des partenaires sur des domaines de pointe structurants pour l'économie et l'avenir de la région. Par ailleurs, le site est désormais interconnecté avec le nouveau CRM et l'outil de marketing automation de l'agence, ClickDimension.

Concrètement, cela permet aux internautes qui effectuent une action sur le site d'être automatiquement enregistrés dans le CRM et de faire l'objet d'envoi de messages sur-mesure, cadencés en fonction de leurs réactions et demandes. Par exemple, ont été mises en ligne en 2021 : une page de téléchargement pour chaque guide, une page d'abonnement aux newsletters accessible depuis les pages industries correspondantes et depuis le footer (c'est-à-dire en bas de toutes les pages du site), des landing pages ou pages d'atterrissage dédiées à la campagne ParisYours, un formulaire sur les services Corporate Innovation.



### Campagne ParisYours

#### Campagne digitale et média à fort impact

Afin de favoriser la relance économique et de valoriser les atouts de l'Île-de-France auprès d'investisseurs internationaux, une campagne digitale et média à fort impact a été lancée en 2020. Cette campagne s'est articulée autour de 5 thématiques, correspondant aux grands points forts de la région : innovation, talents, business, durabilité, industrie.

En 2021, la campagne a été reprise et poursuivie, avec une visibilité accrue, tant en média que sur les réseaux sociaux. Il est intéressant de constater la surperformance de « ParisGreen », par rapport aux autres campagnes « ParisBusiness », « ParisInnovation », « ParisIndustry » et « ParisTalented ».

#### Campagne média: 16,6M d'impressions et 44 400 clics

La campagne a ciblé les décideurs business, tech, influenceurs et médias. Elle s'est déroulée du 11 octobre au 11 novembre vers les USA, le Canada et l'Europe, ainsi que du 1er au 15 novembre vers l'Asie avec un focus sur Shanghai, Shenzhen, Pékin, le Japon et la Corée du Sud. Sa grande efficacité et la visibilité considérable atteinte s'expliquent par le choix de recourir à la technologie grâce à l'achat d'espace programmatique en temps réel. Ceci a permis d'ajuster en permanence le choix des titres ou publier les annonces en fonction de l'audience en temps réel de ces titres. D'où une forte adéquation en termes de ciblage.

Parmi les médias dont l'audience a manifesté le plus d'engagement : Forbes, BBC, Social entrepreneur, Atlantic Mirror, Herald Weekly, US News, CNN, Wired, Economist, The Guardian, Daily Mail Online, Newsquest, Welt, T-Online, Nord Kurier, RTBF, Panorama, De Speld, Dutch News, 20 Minutos, PC Bolsa, El Periodico, Il Tempo, Il Fatto Quotidiano.

La campagne sur LinkedIn s'est déroulée sur une plus longue période que la campagne média. Elle a démarré en juin 2021 et s'est poursuivie toute l'année jusqu'à début janvier 2022. De durée différente, elle avait néanmoins le même ciblage en termes de profils de décideurs et de zones géographiques.



**160 000 impressions**  
**1 000 clics vers le site**

#### Une offre considérablement enrichie en 2021

Dans le cadre de la digitalisation des actions de l'agence, l'offre de guides à destination des entreprises internationales s'est considérablement enrichie en 2021. Plusieurs guides ont été rédigés par les équipes de l'agence en partenariat avec les divers acteurs et experts concernés de l'écosystème francilien.

Ces guides ont une vocation double de prospection et d'accompagnement des entreprises internationales, avec une dominante qui varie d'un guide à l'autre et dépend des thèmes abordés. Une promotion importante des guides a été réalisée au travers de la campagne de publicité digitale Paris Yours, mais également tout au long de l'année au travers de posts sur les réseaux sociaux et au sein des newsletters que l'agence envoie tous les mois.

#### Un moyen très significatif de détection de prospects

Les guides ont fait l'objet d'une promotion continue depuis leur mise en ligne au 2ème semestre, sur les réseaux sociaux, le site de l'agence et pendant la campagne ParisYours. Sur l'année 2021, ils ont à eux seuls générés plus de 450 leads et été téléchargés par plus de 120 entreprises en cours d'accompagnement par l'agence.

#### Guides disponibles



« Start Here », guide d'implantation regroupant les informations clés sur les premières formalités à réaliser, le recrutement, la mobilité internationale



« Accelerate », sélection d'accélérateurs franciliens accueillant des entreprises internationales



« Green Business Opportunities », présentation des piliers green business de l'Île-de-France, les accélérateurs spécialisés, les financements, les entreprises de service et les événements dédiés



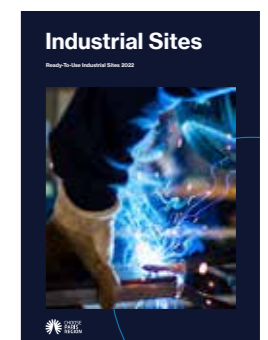
« R&D Hubs », sélection de 14 sites R&D emblématiques présentés en détail (ex : Genopole biotech, Cité Descartes sustainable city, Saclay...) et présentation des dispositifs légaux en faveur de la R&D



« Paris Region, the Mobility Centre of the World », guide centré sur l'implantation d'entreprises dans le secteur de la mobilité avec présentation des acteurs, du contexte réglementaire et interviews d'experts



« 5 Reasons to invest in Greater Paris », livre blanc qui présente 5 domaines particulièrement attractifs pour les investisseurs



« Industrial Sites », sélection de sites industriels « ready-to-use », aux formalités administratives réduites

## Expo 2020 : Séquence Attractivité Île-de-France du 12 au 14 novembre à Dubaï

La Région Île-de-France, sponsor du Pavillon France, a été mise à l'honneur le 12 novembre 2021 et a organisé avec Choose Paris Region et le Comité Régional du Tourisme, un séminaire « Attractivité Paris Region ». Une délégation institutionnelle s'est rendue sur place. Celle-ci était composée de :

- Alexandra Dublanche, Vice-Présidente chargée de la Relance, de l'Attractivité, du Développement économique et de l'Innovation, Présidente de Choose Paris Region
- Geoffroy Didier, Ambassadeur de la Région en charge des Relations internationales et des Affaires européennes
- Hamida Rezeg, Déléguée spéciale en charge du Tourisme
- Nelly Garnier, Déléguée spéciale à la Smart Region
- Jérémie Redler, Délégué spécial aux Grands événements internationaux et aux Salons
- Rachid Temal, Conseiller régional, Sénateur du Val-d'Oise
- et Eric Jeunemaître, Président du Comité régional du Tourisme

### En Chine

Des actions de promotion/prospection, en présentiel et en ligne en fonction de la situation sanitaire, ont été menées tout au long de l'année par l'équipe de l'agence en Chine.

En novembre 2021, Choose Paris Region a coorganisé pour la 3ème année consécutive, avec la CCI Paris Île-de-France et le Groupe chinois Donghao-Lansheng le Sommet International de Supply-Chain aéronautique (IASC). Cet événement de haute visibilité pour la région Île-de-France a rassemblé 456 participants venant des 170 sociétés et institutions internationales des 15 pays. L'Ambassade de France en Chine a fortement défendu le secteur aéronautique français à cette occasion. L'Ambassadeur Laurent BILI a fait l'intervention en ligne, tandis que le Ministre Conseiller Jean-Marc FENET et le Conseiller aéronautique Dominique GRASS de l'Ambassade de France en Chine ont participé au sommet. Le président de la CCI Paris Île-de-France, Didier KLING, le directeur général de Choose Paris Region, Lionel GROTTO, sont intervenus en vidéo.



Intervention de Laurent Bili, Ambassadeur de France en Chine

### Séminaire "Discussion on the Attractiveness of Paris Region"

Le séminaire s'est déroulé en plusieurs temps autour de tables rondes et interventions d'experts.

- « Smart Mobility » : présentation de l'innovation Urban Air Mobility, des principaux défis de l'industrie et des premières réalisations
- « Decarbonization path of Paris Region territories » : présentation des enjeux de la Smart Region, du digital pour réduire l'impact environnemental. Prospective 2030 / 2050
- "Paris Region as a destination for high-end and luxury tourism" organisée par le Comité Régional du Tourisme

Dans le but de développer et renforcer ses relations avec des institutions étrangères et accroître la visibilité de l'Île-de-France, Choose Paris Region a signé, en juillet 2021, un protocole d'accord avec son homologue de la province, le Centre de promotion des investissements internationaux du Zhejiang. La signature a eu lieu à l'occasion de la « Rencontre économique France-Zhejiang » coorganisée par le consulat général de France à Shanghai, Zhejiang department of commerce, la chambre de commerce française en Chine et le bureau de représentation en Chine de Choose Paris Region, en présence de l'ambassadeur de France en Chine, Laurent Bili, accompagné d'une délégation de dirigeants d'entreprises françaises implantées en Chine. Ce protocole d'accord concrétise le partenariat dans le domaine économique entre ces deux régions signé en 2018 entre Valérie Pécresse, la Présidente de la Région Île-de-France, et Yuan Jiajun, Gouverneur de la province. Il positionne également la région dans la stratégie d'intégration du Delta du Yangzi qui représente un potentiel immense pour la coopération franco-chinoise.

Pour contribuer au rayonnement international de l'Île-de-France, Choose Paris Region a participé en novembre pour la 4ème année consécutive, au séminaire « Choose France » organisé par Business France - Chine. A cette occasion, l'équipe en Chine a présenté les atouts de la région à une audience de dirigeants d'entreprises chinoises des filières e-commerce, logistique, économie décarbonée et nouvelles mobilités.



Intervention de Didier Kling, Président de la CCI Paris Île-de-France



Intervention de Lionel Grotto, Directeur Général de Choose Paris Region

### Les ateliers thématiques

Le 15 juin, Workshop "Key Advice for startups from 5 Paris Region Accelerators"

Intervenants : Impulse Partners, ACCELAIR, ICM-iPEPS, Incuballiance, ShakeUp Factory

Le 16 juin, diffusion en live d'un Workshop pré-enregistré : « Corporates are seizing on Quantum in Paris Region » avec la participation de Lordanis Kerenidis, QC Ware - Chris O'Brien, Venture Beat - Hélène Tinti et Thomas Fauvel, Choose Paris Region.

Le 17 juin, Workshop "How to Establish in France" auprès d'Impulse Partners pour une délégation de startups québécoises

Les actions partenariales

- Région Île-de-France : Interview vidéo de Lionel Grotto présentant la plateforme Smart Services/Smart Implantation
- Creative Valley : Invitations de startups italiennes hébergées
- Métropole du Grand Paris : Contribution au stand digital avec une vidéo "United Grand Paris"

### L'opération coup de poing

Avec pour objectif de mobiliser des startups internationales, l'agence a mis en œuvre un plan d'actions de communication digitale renforcée en amont du salon. Cette opération coup de poing a permis de recueillir 80 inscriptions en une semaine.



# Démultiplier le rayonnement à l'international de l'Île-de-France

## Veille et intelligence économique



Paris Region Facts and Figures 2021, coproduction avec la CCI Paris Île-de-France et l'Institut Paris Region.

Choose Paris Region réalise un travail de veille et d'intelligence économique sur l'attractivité de la région Île-de-France.

Veille et diffusion d'informations :

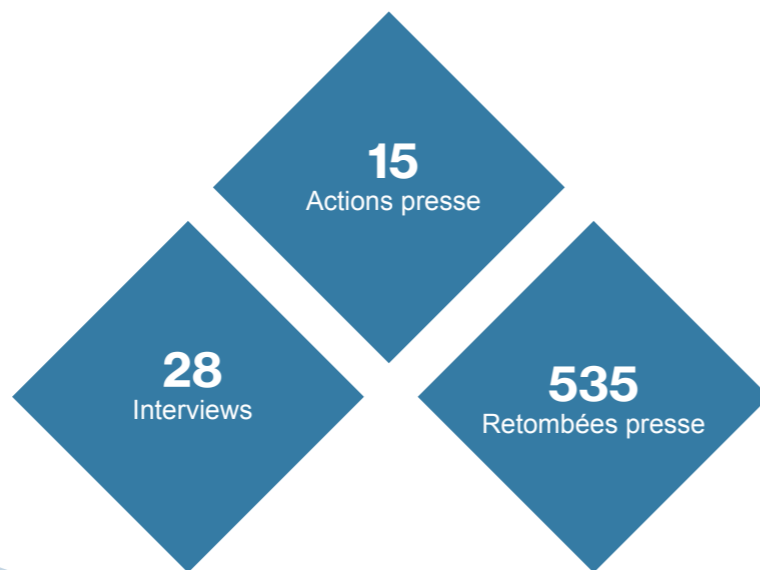
- Stratégies de veille et alertes personnalisées en lien avec les thématiques suivies par l'Agence et ses collaborateurs
- Revues de presse et newsletters spécialisées (Attractivité, entreprises internationales, Brexit, filières stratégiques, lieux d'accueil, territoires, mobilité internationale...)
- Identification d'entreprises internationales à prospecter (entreprises américaines venant de lever des fonds importants, par exemple), de journalistes et d'influenceurs
- L'Observatoire des investissements internationaux et des entreprises impactées par le Brexit, qui permet de détecter les implantations en Île-de-France et des prospects
- A des fins d'information, mais aussi de lobbying et positionnement de l'Île-de-France : suivi des études et enquêtes concernant l'attractivité et les classements internationaux, et participation au travers de réponses aux enquêtes
- L'élaboration d'argumentaires et présentations sur les atouts de la région, avec, en 2021, un focus particulier sur la comparaison avec les autres régions européennes

## Communication en Île-de-France



**1 406 Followers**

**16 986 interactions**



**4 998 Followers**

**4 984 interactions**

# Île-de-France : Une région durable

76% du territoire est constitué des espaces agricoles et des forêts, avec près de la moitié du territoire de l'Île-de-France consacrée à l'agriculture

115 quartiers durables, incluant des Quartiers innovants et écologiques, des ÉcoQuartiers et des nouveaux quartiers urbains

4 parcs naturels régionaux couvrant 18% de la surface de l'Île-de-France, soit 2 190 km<sup>2</sup> et 1 autre en projet

Les investissements publics dans des projets respectueux de l'environnement se chiffreront d'ici 2025 à 10 milliards d'euros



## Choose Paris Region engagée pour contribuer au renforcement des filières industrielles.

L'une des priorités de l'agence est de contribuer à renforcer les filières industrielles d'avenir en Île-de-France. L'objectif est d'attirer dans la région des entreprises étrangères qui disposent des compétences et technologies nécessaires pour compléter les chaînes de valeur dans des secteurs clés pour l'économie francilienne. Cette démarche s'inscrit pleinement dans la stratégie de structuration de filières d'avenir de la Région Île-de-France.

Concrètement, l'action de l'agence se matérialise à travers des Challenges et des Appels à Manifestation d'Intérêt internationaux, qui permettent d'identifier des entreprises françaises ou internationales qui pourraient consolider ces filières d'avenir. Si elles sont sélectionnées, on offre à ces entreprises des terrains d'expérimentation, un environnement économique et technologique unique en Europe pour développer leurs projets et la possibilité de bénéficier des opportunités offertes par la région Île-de-France en termes de financement et d'accès au marché.

Comme pour l'ensemble des missions de l'agence, ce travail est réalisé en étroite collaboration avec les acteurs publics et privés du territoire.



## H2 Hub Airport



La transition énergétique du transport aérien est en marche et l'écosystème aéroportuaire hydrogène est l'une des briques opérationnelles essentielles qui doit permettre de préparer l'arrivée de l'avion à hydrogène d'Airbus prévu à horizon 2035, tout en favorisant l'essor à court terme des usages hydrogène au sol.

Le Groupe ADP, Air France-KLM, Airbus, la Région Île-de-France avec le soutien de Choose Paris Region, ont lancé, le 11 février, un appel à manifestation d'intérêt (AMI) dénommé « H2 HUB AIRPORT » pour explorer les opportunités offertes par l'hydrogène sur les aéroports franciliens et relever le défi de la décarbonation du transport aérien.

C'est le sens de cet AMI qui s'est articulé autour de trois thématiques :

- L'amont de la chaîne de valeur : production, stockage, transport et distribution de l'hydrogène (gazeux et liquide) en milieu aéroportuaire
- L'aval de la chaîne de valeur : diversification des usages et services de l'hydrogène dans les domaines aéroportuaire et aéronautique
- L'économie circulaire autour de l'hydrogène (récupération de l'hydrogène dissipé lors d'un avitaillement en hydrogène liquide, valorisation d'un co-produit et d'une réaction en vue de produire de l'hydrogène décarboné, etc.)

## La Région Île-de-France, Choose Paris Region, le Groupe ADP et le Groupe RATP ont lancé les premières expérimentations dédiées aux nouvelles mobilités aériennes urbaines sur l'aérodrome de Pontoise



La Région Île-de-France via l'agence Choose Paris Region, le Groupe ADP et le Groupe RATP ont inauguré, en présence d'Alexandra Dublanche, Vice-Présidente de la Région Île-de-France et Présidente de l'Agence Choose Paris Region, la zone de tests dédiée aux nouvelles mobilités aériennes urbaines et durables sur l'aérodrome de Pontoise - Cormeilles-en-Vexin.

Cette inauguration a donné le coup d'envoi des premières expérimentations en conditions réelles sur les véhicules électrique à décollage et atterrissage vertical ou eVTOL (Electric Vertical Takeoff and Landing aircraft) et tous les éléments permettant, à terme, leur exploitation. Aujourd'hui réalité de l'aviation décarbonée, ces engins volants offrent une multitude de perspectives autour d'usages pour le transport de personnes et de biens, dans un contexte de croissance continue des besoins de mobilités.

Les principaux défis pour faire émerger cette nouvelle technologie sont ceux de l'acceptabilité, de la sécurité et de la qualification des usages. Grâce aux tests de nombreux industriels qui vont se dérouler dans les mois à venir à Pontoise, les partenaires, aux côtés de la Direction Générale de l'Aviation Civile (DGAC), étudieront différents scénarios de services pré-commerciaux pour les Jeux Olympiques et Paralympiques 2024 autour de deux lignes : la première entre l'héliport de Paris-Issy-les-Moulineaux et l'aérodrome de Saint-Cyr ; la deuxième entre les aéroports de Paris-Charles de Gaulle et Le Bourget et Paris, sur un site qui reste à déterminer.

En septembre 2020, la structuration d'une filière en Île-de-France autour des nouvelles mobilités aériennes urbaines (UAM pour Urban Air Mobility) a été initiée à travers le lancement d'un appel à manifestation d'intérêt. Une trentaine

d'industriels ont été retenus pour réaliser des tests autour des composantes suivantes : modélisation et mesures acoustiques, phases de vol et intégration dans l'espace aérien, opérations de maintenance et de recharge ou encore parcours passager.

Pour mener à bien ces tests dans les meilleures conditions, le Groupe ADP a effectué en 2021 une série d'aménagements sur le site de Pontoise : zone d'atterrissage et de décollage, postes de stationnement, taxiway, adaptation du hangar...

L'ouverture de la zone d'expérimentation de Pontoise a été marquée par les vols tests de :

- Skyports, avec un vol de drone dédié à la logistique, en particulier pour le transport médical (poches de sang, kits sanitaires ...)
- Thales, avec le déploiement en condition réelle de son système embarqué anticollision dans des hélicoptères Hélicfirst
- Pipistrel (fabricant d'un avion 100 % électrique) avec une opération de recharge, puis un vol, effectués grâce au système certifié de la société Green Motion et orchestrés par la Fédération Française Aéronautique (FFA)



Intervention de Alexandra Dublanche, Vice-Présidente de la Région Île-de-France en charge de la Relance, de l'Attractivité, du Développement économique et de l'Innovation, et Présidente de l'Agence Choose Paris Region.

“



« La mobilité aérienne de demain se construit à l'aérodrome de Pontoise grâce au soutien de la Région Île-de-France et de l'ensemble de l'écosystème francilien. Outre notre soutien à l'avion électrique ou encore au développement de solutions centrées sur l'hydrogène dans l'aviation, cette initiative participera à renforcer notre statut de première région européenne en matière d'aéronautique et de spatial. À l'approche des jeux olympiques de 2024, la maîtrise de ces nouvelles technologies et usages dans une zone dense comme l'Île-de-France n'est pas une option. »

**Alexandra Dublanche, Vice-Présidente de la Région Île-de-France en charge de la Relance, de l'Attractivité, du Développement économique et de l'Innovation, et Présidente de l'Agence Choose Paris Region.**

”



+130 000 impressions



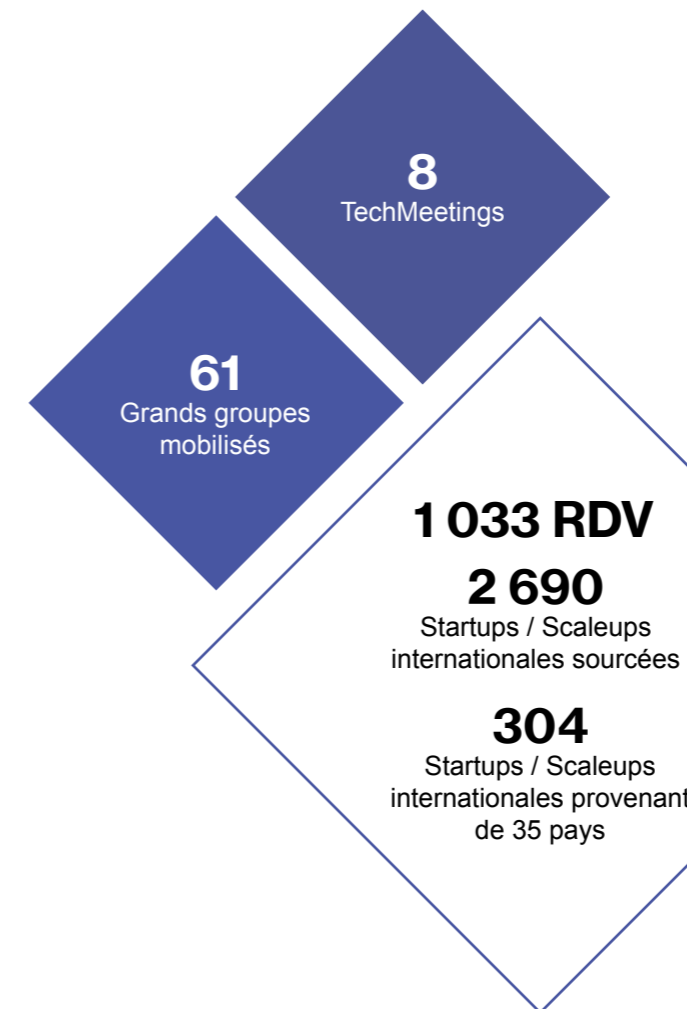
+8 700 Visites



Le Global Open Innovation Network est un programme multicorpore proposé aux grands groupes présents en Île-de-France et désireux d'être connectés aux éco-systèmes innovants. Depuis plusieurs années, Choose Paris Region leur propose un programme annuel qui consiste à identifier à l'international les startups les plus pertinentes sur chaque thématique technologique retenue. Fort de sa présence internationale depuis une dizaine d'années en Chine et aux Etats-Unis, les rencontres startups-grands groupes sont organisées depuis Paris, le siège de Choose Paris Region, mais également à Shanghai, Beijing, Shenzhen et San Francisco.

En 2021, bon nombre de grands groupes sont encore impactés par la crise sanitaire et n'ont parfois pas encore retrouvé leur activité à 100%. Dans ce contexte, ils ont majoritairement poursuivi leur engagement auprès de Choose Paris Region afin de préparer la reprise économique et leur implication dans la transition écologique. Globalement, les grands groupes s'intéressent à des startups plus matures, capables de déployer une solution innovante dans une logique de plus court terme. Le programme annuel défini en lien avec les grands groupes voit également émerger de nouvelles thématiques «post-covid» comme le futur du travail, la supply-chain et la livraison du dernier kilomètre, l'économie circulaire et la green tech. De nouveaux sujets d'avenir sont également inscrits aux programmes Chine et Etats-Unis comme la 5G, l'hydrogène et le métaverse.

Sur toute l'année 2021, Choose Paris Region a présenté à travers ce programme d'open innovation 367 startups internationales préalablement qualifiées. Chaque startup a fait l'objet d'une présentation sous forme de One Pager afin que les grands groupes participants puissent juger de l'intérêt d'engager une discussion dans la perspective d'un partenariat d'innovation ouverte. Toutes les startups/scaleups identifiées et qualifiées dans le cadre de la préparation de ces rencontres thématiques ont fait l'objet d'un suivi dans le CRM de l'Agence afin qu'un parcours client le plus adapté leur soit proposé. En décembre, Choose Paris Region a sélectionné les startups de l'année 2021 qui ont rencontré le plus d'intérêt de la part des grands groupes et qui ont le plus d'atouts pour nouer des partenariats d'innovation ouverte en Île-de-France. Ce travail de sélection a fait l'objet d'un guide «2021 Best Startups : Your Open Innovation Potential Partners» qui sera diffusé aux grands groupes, membres du Global Open Innovation Network.



Compte tenu des conditions sanitaires de 2021, Choose Paris Region a continué d'organiser les TechMeetings en digital, les startups internationales ne pouvant pas se déplacer en Île-de-France comme elles le faisaient auparavant pour rencontrer les grands groupes.

Dans ce contexte, la priorité a été donnée à l'organisation de rendez-vous entre les startups et les grands groupes afin de répondre à plusieurs enjeux : proposer des opportunités concrètes à des startups internationales qui pour la grande majorité n'étaient pas encore implantées en Île-de-France ; permettre aux groupes d'identifier parmi l'ensemble des startups présentées celles qui pourraient répondre à leurs attentes en matière d'innovation. Au cours de l'année, 61 grands groupes ont mobilisé leurs experts afin d'analyser les One Pager présentés par Choose Paris Region à chaque TechMeeting. A partir des besoins des grands groupes, Choose Paris Region a identifié et qualifié 2690 startups internationales proposant des solutions innovantes et à même de nouer des partenariats avec les grands groupes présents en Île-de-France.

Ainsi, en 2021, 304 startups/scaleups ont participé au programme du Global Open Innovation Network et bénéficié de 1033 rendez-vous avec les grands groupes. Les thématiques qui ont généré le plus de rendez-vous sont l'intelligence artificielle, l'énergie, l'économie circulaire, la santé digitale et la logistique/supply chain. Les startups présentées en 2021 proviennent de 35 pays différents, les pays les plus représentés étant par ordre d'importance les Etats-Unis, l'Allemagne, l'Espagne, la Finlande, Singapour et le Royaume-Uni.



« Le TechMeeting est une opportunité fantastique pour une startup internationale d'atteindre des entreprises leaders en France qu'il faudrait beaucoup d'efforts et de temps pour trouver autrement. De plus, nous avons eu l'occasion de parler à de grandes entreprises pour présenter notre système d'automatisation de l'IA et recueillir des commentaires significatifs. », **Oscar GONZALEZ, Founder & Team Principal, Acceder.**

"La mobilité devient plus propre, plus sûre, plus autonome, plus connectée et plus diverse. Jamais depuis sa naissance elle n'a connu la conjonction de bouleversements d'une telle ampleur au même moment. Valeo est une entreprise technologique avec un positionnement unique au cœur de ces révolutions. Pour aller toujours plus loin, plus vite et plus fort, Valeo diversifie ses sources d'inspiration dans une démarche d'innovation ouverte, en travaillant notamment avec des startups et des partenaires divers. Dans cette logique, Choose Paris Region offre à Valeo une approche multidisciplinaire et globale très pertinente, bénéficiant de surcroît d'un excellent réseau en France et en Chine", **Loanmy Descourvières, Startup & Technology Group VP, VALEO.**

« Choose Paris Region est un partenaire précieux pour Stellantis pour entrer en contact avec des startups qui apportent une réelle valeur ajoutée pour nous et pour nos clients. La qualité de la sélection sur les différentes verticales est remarquable et, avec des onepagers très clairs et concis bien qu'avec les informations clés, nous avons l'opportunité de connaître les startups les plus intéressantes avec lesquelles nouer des partenariats et développer des Proof of Value sur des cas d'utilisation Stellantis. Leur présence aux Etats-Unis et en Chine, en plus de la France, est une valeur essentielle pour un Global Corporate comme Stellantis pour faire du scouting dans les meilleurs écosystèmes du monde ». **Paola Antonella Garzonio, Stellantis Venture Lab - Enlarged Europe.**

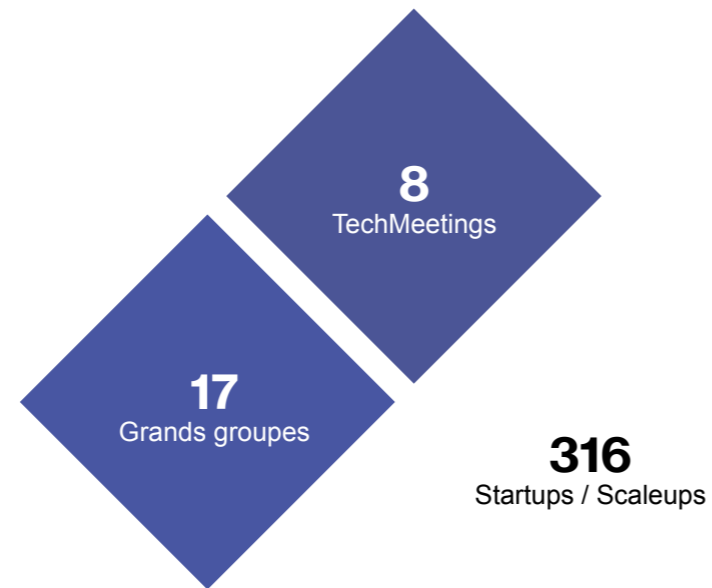
« Le TechMeeting a été organisé de manière très professionnelle. Nous avons été totalement émerveillés par les relations d'affaires que nous avons pu établir lors de cet événement. Nous les recommandons fortement pour d'excellents partenariats », **Rajesh Iyengar, CEO, Lincode.**

## L'innovation ouverte au service de l'attractivité

### L'innovation ouverte aux Etats-Unis

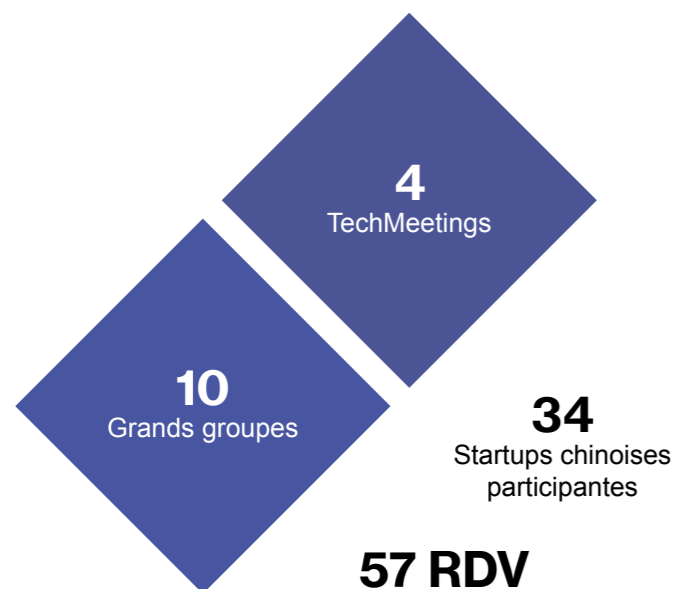
Aux Etats-Unis, tous les TechMeetings ont été proposés en ligne sous forme de webinar à un horaire compatible pour la côte ouest et l'Europe. Après une introduction de la thématique, un panel d'experts puis les pitches de startups américaines ont permis de présenter les grandes tendances ainsi que des solutions concrètes développées et pouvant intéresser les grands groupes. Au cours de l'année, 17 grands groupes américains et français ont mobilisé leurs experts afin de participer aux discussions du panel et d'analyser les tendances du marché, l'innovation, les secteurs d'investissements etc. A partir des besoins des grands groupes, Choose Paris Region a contacté 937 startups internationales proposant des solutions innovantes et à même de nouer des partenariats avec les grands groupes français présents aux Etats-Unis.

Ainsi, en 2021, 316 startups/scaleups ont participé au programme du Global Open Innovation Network et 36 startups ont pitché lors des 8 TechMeetings de l'année. Les thématiques qui ont généré le plus d'audience sont la transition énergétique, l'hydrogène et la mobilité. L'audience de l'année a été composée de startups, grands groupes et VC américains et français (49 grands groupes en 2021).



### L'innovation ouverte en Chine

En Chine, 4 TechMeetings ont été organisés à Pékin et à Shanghai. 10 grands groupes présents en Chine ont pu bénéficier de 57 rendez-vous parmi les 34 startups chinoises participantes. 2 grands groupes ont trouvé les solutions grâce à cette initiative. 1 webinar sur la « 5G+ en Chine » a été organisé pour les membres du programme Global Open Innovation Network basés en France.



« *Motivant et inspirant. La technologie accélère et fait émerger de nouvelles idées. Le TechMeeting est une très bonne expérience : apprendre, rencontrer de nouvelles personnes et entreprises, élargir son réseau ! Excellent, très intéressant et bien organisé.* », **Li CHANG Marketing, VP JAKA Robotics, Material Technology.**

« *Choose Paris Region en Chine est l'un de nos partenaires les plus importants et nous sommes ravis de travailler avec eux. Au-delà du fait de nous mettre en relation avec des partenaires en innovation, ils sont impliqués dans beaucoup d'activités et nous ont présenté aux acteurs de l'écosystème d'innovation en Chine.*», **Sophie (Qiduo) CAI, Executive Assistant & Open Innovation.**

## L'Île-de-France, véritable creuset d'innovation

1ère Région d'Europe pour ses dépenses en R&D : 21,3 Mds €

632 100 scientifiques et ingénieurs : La plus grande concentration en Europe

Crédit d'Impôt Recherche le plus favorable d'Europe

1ère Région d'Europe par le nombre de brevets européens déposés



# Convaincre et accompagner les porteurs de projets d'investissements et de réinvestissements

La Région Île-de-France, première Région de France avec 1/4 des projets d'investissement et des emplois

## Bilan des investissements internationaux 2021 : L'Île-de-France confirme sa place de première région économique d'Europe

L'Île-de-France a accueilli 404 investissements internationaux en 2021, ce qui représente une augmentation de 20% par rapport à 2020. Ce sont donc près de 10 200 nouveaux emplois qui ont ainsi été créés, second meilleur résultat jamais enregistré, après le record de 11 000 emplois en 2020. C'est d'autant plus significatif que la crise sanitaire a continué d'impacter l'économie mondiale tout au long de l'année 2021.

Parmi les 404 investissements, 286 projets correspondent à la création de nouvelles structures et 118 projets à des extensions. En raison de la crise sanitaire, les créations avaient baissé de 30 % entre 2019 et 2020, elles augmentent de 27 % en 2021. Au total, 71 % des projets et 55 % des emplois sont générés par des nouvelles implantations.

Les projets d'investissements dans la R&D représentent 12 % du total de projets en 2021. Pour la première fois, la R&D occupe la 2ème position par le nombre de projets, avec 50 IDE (+22% par rapport à 2020), représentant 1 367 emplois (+ 72 %).

Lorsqu'ils décident de venir en France, 32% des entreprises qui portent des investissements dans la R&D choisissent l'Île-de-France. Ces projets représentent 44% du total des emplois en R&D.

211 Centres de décision se sont implantés en 2021, ce qui représente près de 52% du total des projets en 2021 et 40% des emplois. Par ailleurs, les emplois générés par les projets portés par les Grands Groupes (4 861) représentent 48 % du total des emplois créés en 2021 (33 % en 2020). Les ETI, quant à eux, représentent 14% de projets et 19 % des emplois en 2021.

Ces chiffres confirment le positionnement de la région comme centre d'implantation privilégié en Europe pour les décideurs internationaux et les entreprises innovantes étrangères, attirés par les talents franciliens, le poids économique de la région et son écosystème d'innovation.

Les projets internationaux ont bénéficié à l'ensemble des territoires franciliens : 99 communes en ont accueilli en 2021. Le nombre de projets qui s'implantent dans les communes de la Grande couronne (+80%) et la petite couronne (+7%) continue d'augmenter, sans que les chiffres pour Paris (+11%) ne diminuent. Le nombre de projets a augmenté dans tous les départements de la petite et la grande couronnes. Ils ont doublé dans les Yvelines et dans le Val d'Oise. La Métropole du Grand Paris a accueilli 323 projets (80% du total) et 8416 emplois (83 % du total).

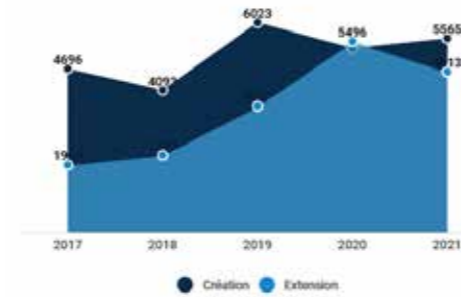
Ces résultats confortent la stratégie mise en oeuvre depuis plusieurs années par la Région Île-de-France et par Choose Paris Region et qui a été poursuivie en 2021.

Conformément à la convention d'objectifs et de moyens signée avec la Région Île-de-France, Choose Paris Region a continué en 2021 de concentrer son effort sur des projets stratégiques à haute valeur ajoutée en termes d'emplois et d'innovation, mobilisant l'ensemble des acteurs pour les gagner dans un contexte de forte concurrence internationale.

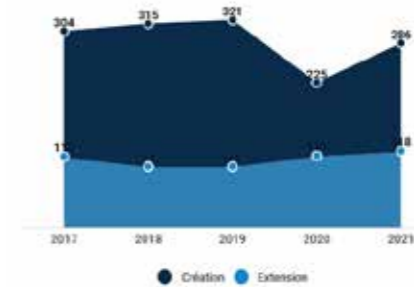
L'agence a intensifié la prospection de projets via 10 clubs d'investisseurs étrangers implantés. Ces clubs ont réuni 50 entreprises étrangères dans les domaines de l'intelligence artificielle, de la santé, de la mobilité durable, ainsi que des investisseurs américains et allemands dans le cadre de clubs pays. 6 projets de réinvestissement ont été détectés et des argumentaires ad-hoc ont été développés. Le club mobilité a associé 3 territoires d'Île-de-France qui ont présenté leur stratégie aux entreprises membres du club.

La digitalisation et l'enrichissement des services de l'agence a permis d'offrir un service de haute qualité aux investisseurs malgré les restrictions imposées par la crise sanitaire. L'agence a également intensifié l'accompagnement des territoires pour les aider à se positionner sur les projets en fonction de leurs atouts (écosystème, filières, offre foncière, qualité de vie, etc.).

10 178 emplois à 3 ans



404 Investissements directs internationaux

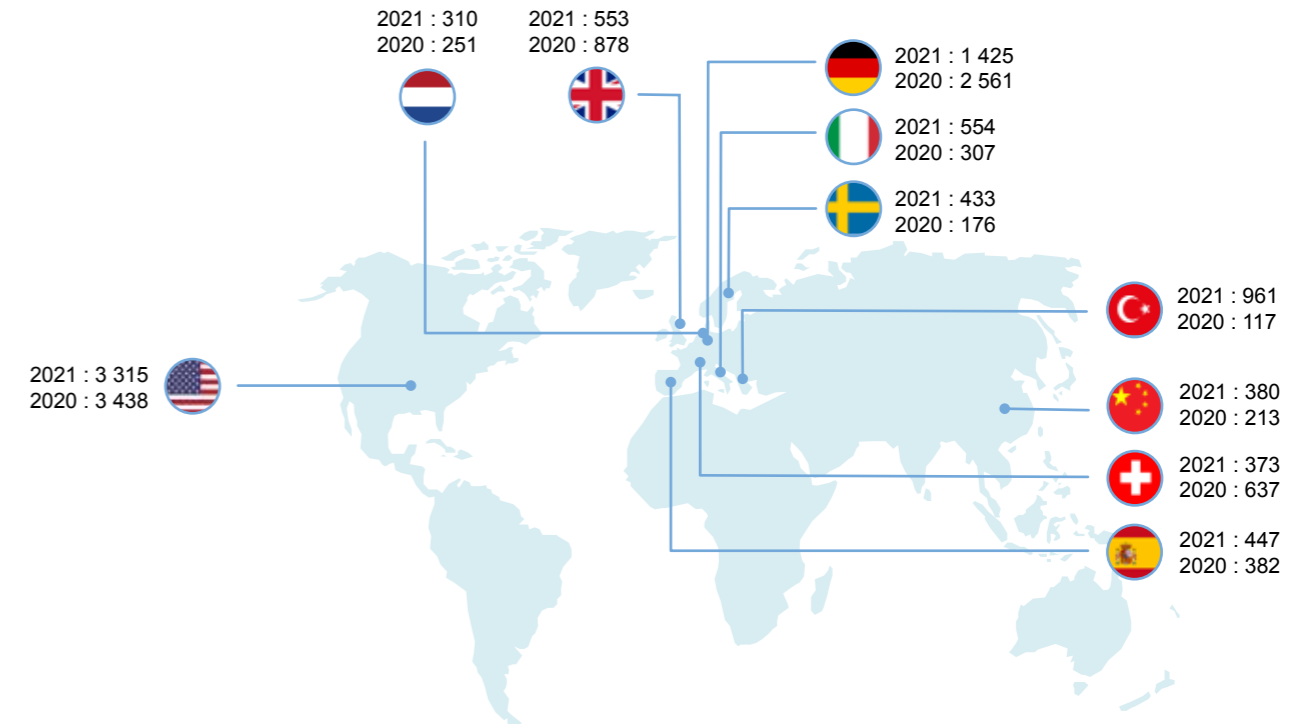


Extensions

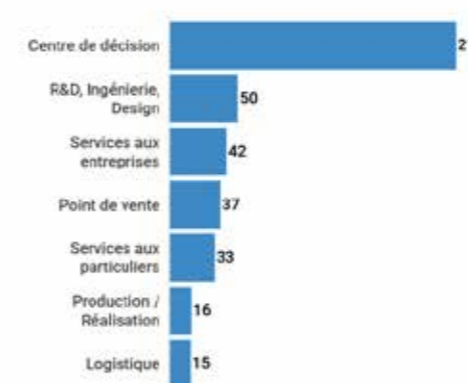
45% des emplois

29% des projets

## Top 10 des pays investisseurs en nombre d'emplois

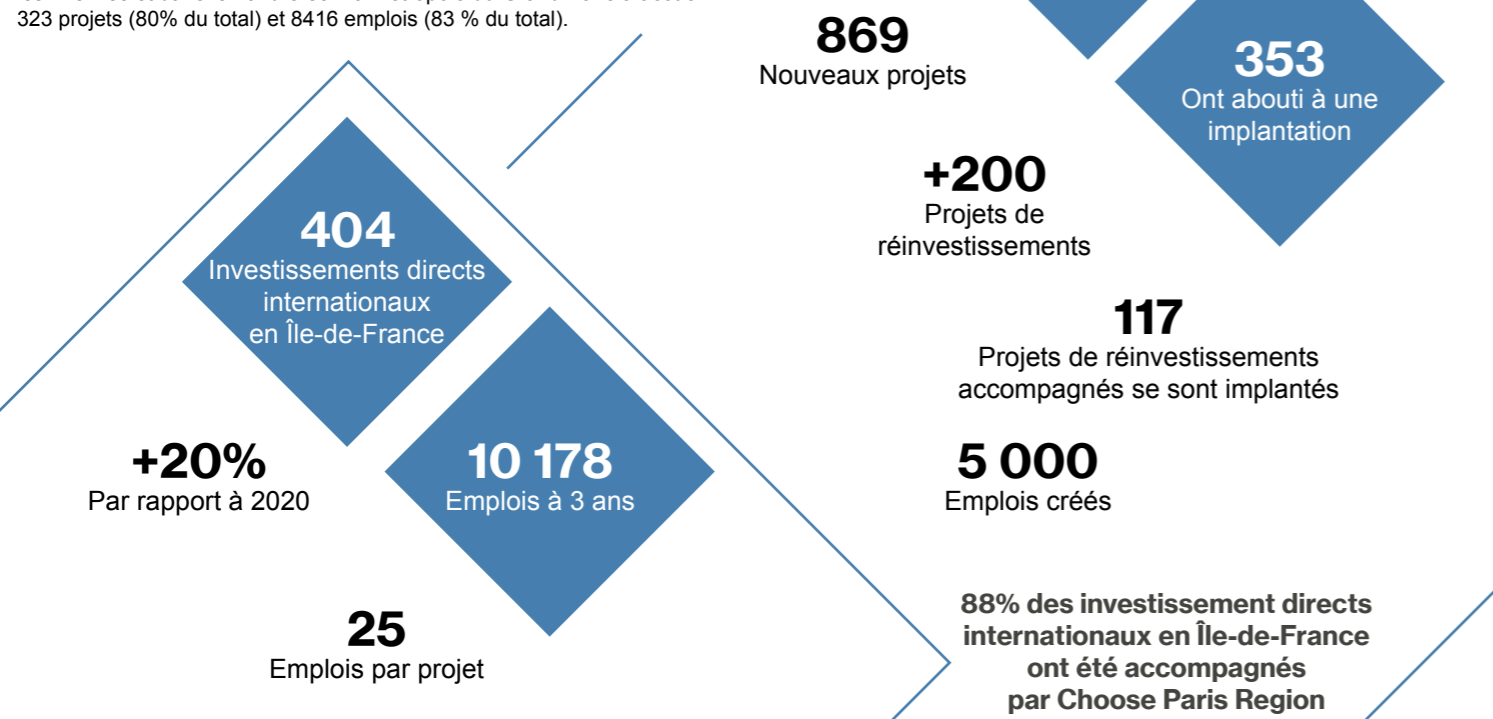


## L'Île-de-France : capitale de la R&D et des investissements à caractère stratégique en Europe



## Le nombre de projets qui s'implantent dans les communes de la grande et la petite couronne continue d'augmenter, sans que les chiffres pour Paris ne diminuent.

	2020 (Projets)	2021 (Projets)	% Du total	Evolution (2021/2020)
Grande couronne	47	86	21%	83%
Paris	207	230	57%	11%
Petite couronne	82	88	22%	7%
Total général	336	404	100%	20%

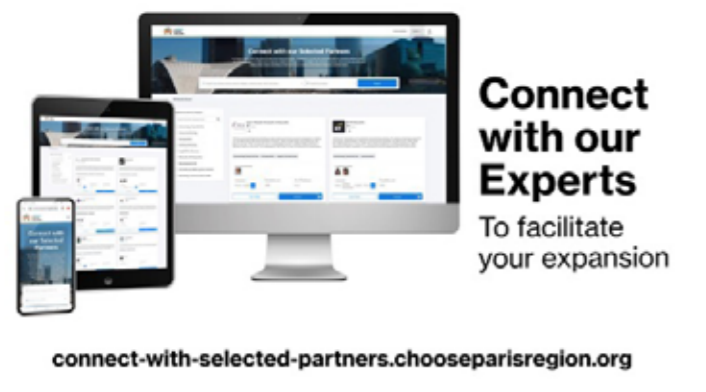




# Convaincre et accompagner les porteurs de projets d'investissements et de réinvestissements

Choose Paris Region s'engage en faveur de l'écologie, de la durabilité et du développement harmonieux des territoires

## Des services digitaux qui complètent l'action d'accompagnement personnalisé de l'agence



Dotée d'une interface intuitive et facile à utiliser, accessible depuis le site web de l'agence, la plateforme « Connect with Our Selected Partners » permet à des investisseurs internationaux désireux d'obtenir des réponses concrètes de se mettre en relation avec un réseau d'experts sélectionnés par Choose Paris Region. Pensée pour répondre aux besoins courants des entreprises internationales, la plateforme proposera à terme plus de 15 catégories de services parmi lesquelles : les services juridiques, fiscaux et financiers, la comptabilité, la paie et les services bancaires aux entreprises ainsi que les ressources humaines et le recrutement.

Afin de faciliter son usage, les prestataires sont référencés par catégorie de services et disposent d'une page de profil incluant une mention « contact » permettant à l'investisseur de se mettre en relation directement avec l'expert par messagerie instantanée.

Des partenaires sélectionnés pour leur expertise dans l'accompagnement d'entreprises internationales.

Dans un souci de qualité des services proposés, les prestataires référencés sur la plateforme ont dû répondre à un processus de sélection rigoureux, tel que défini dans les différents appels à candidatures lancés par Choose Paris Region et structurés autour de deux critères clés : une expérience avérée dans l'accompagnement d'entreprises internationales en Île-de-France et une expertise reconnue dans le service proposé.

Choose Paris Region a travaillé sur la mise en place d'une plateforme Web destinée à mettre en relation les entreprises internationales avec son réseau d'experts en Île-de-France.

Dans le cadre de la digitalisation de son offre de services et de sa mission première d'accompagner des entreprises internationales en Île-de-France, cette nouvelle plateforme « Connect With Our Selected Partners » optimisera le parcours client de Choose Paris Region. Elle permettra de faciliter les projets d'implantation et d'expansion en mettant directement en relation des investisseurs parfois très éloignés de l'écosystème francilien avec des experts présents en Île-de-France capables de répondre à leurs besoins et demandes d'information en temps réel.

## Nouvelles fonctionnalités du CRM pour un suivi collaboratif agile des services apportés

Déployé en 2020, le CRM permet de gérer les projets d'investissement de manière plus efficace et digitale en introduisant le « marketing automation » dans ses process, permettant de valoriser l'offre de services des partenaires territoriaux et de collaborer avec plus d'agilité en interne et en externe.

En 2021, Choose Paris Region a développé de nouvelles fonctionnalités qui permettent de suivre le parcours client et tous les services apportés en interne ou via l'expertise des partenaires, de connaître les territoires qui ont été valorisés et l'offre foncière, l'impact économique, social et environnemental du projet. 2 346 services ont été apportés aux projets (informations précises, mises en relations de business développement, services opérationnels à la création de structure juridique, ouverture de compte bancaire, visa, recrutement, immobilier ou recherche de financement), les territoires ont été positionnés 903 fois sur les projets, 43 offres foncières clé en main ont été proposées, et 102 projets ont fait l'objet d'un audit approfondi de leurs externalités positives ou négatives.

En 2022, l'Agence poursuit un processus d'amélioration continue du CRM sur ses fonctionnalités, notamment la mise en place de tableaux de bord individuels et collectifs sur les services/solutions et indicateurs de succès. Les fonctionnalités de Marketing Automation seront approfondies sur les parcours automatisés des prospects, la gestion des newsletters, événements, les enquêtes de satisfaction, les campagnes marketing via clickDimension.

L'agence veut être un outil à la disposition des élus et des industriels pour enclencher la transition écologique avec une vraie dimension économique et industrielle. Pour ce faire, l'agence a poursuivi son action pour mieux prendre en compte les enjeux environnementaux et sociaux et capitaliser sur l'offre de la région dans ces domaines, qui est reconnue internationalement. Choose Paris Region a mis en place un scoring interne des projets basé sur les 17 objectifs développement durable de l'ONU, et toutes les activités de l'agence ont aujourd'hui comme fil conducteur ces priorités.

En 2021, Choose Paris Region a intensifié la prospection et l'accompagnement de projets d'entreprises étrangères à impact environnemental ou social positif pour l'Île-de-France. L'année dernière, cent-neuf projets à impact positif ont été accompagnés. Trente-neuf ont abouti principalement dans les domaines du transport durable électrique ou hydrogène, de la santé et de la cosmétique durable, de l'alimentation végétale et de l'économie circulaire. Ecocem, Plug Power, Planted Food ont ainsi choisi de se développer en Île-de-France.

En parallèle, l'agence a continué ses actions de prospection auprès des entreprises en Île-de-France des secteurs les plus émetteurs de CO2, en

bâtiment et en transport, et a détecté 6 opportunités de projets stratégiques. Cela a permis de mieux comprendre les besoins de ces deux secteurs et de développer une offre d'accompagnement pour soutenir leur transition écologique. Une étude de ciblage sur l'agroalimentaire a également été réalisée, et fera l'objet d'une action de prospection en 2022.

Les activités open innovation ont accru leur ciblage et leurs événements sur des activités Impact positif (Techmeeting économie circulaire, AMI)

Les 22 et 23 novembre 2021 a eu lieu la conférence des clusters Européens sur l'Economie Circulaire, organisée par la Commission Européenne, la Région Île-de-France et Choose Paris Region. Choose Paris Region a réalisé un parcours de quatre visites pour les 70 conférenciers sur des sites d'entreprises et de clusters franciliens remarquables : Backacia/Station F, Les Canaux/Cap Digital, Cemex, Lizee.

## La poursuite de la prospection de prospects stratégiques via du sourcing d'innovation

Choose Paris Region a conduit quatre sourcing d'innovation pour des grands groupes étrangers proposant des opportunités de partenariat commerciaux, R&D ou d'investissement minoritaire. Trente sociétés franciliennes ont candidaté et dix-huit ont échangé avec les grands groupes étrangers. L'un d'entre eux a investi quarante mille euros pour développer un pilote avec une des sociétés identifiée.



## Un baromètre réalisé auprès des ré-investisseurs étrangers

L'objectif de ce baromètre était de renforcer le lien de l'agence avec les entreprises implantées, de comprendre leurs enjeux, de confirmer les atouts de l'Île-de-France en attractivité et de détecter des projets.

L'enquête a été envoyée à 600 entreprises étrangères implantées. Elle a mis en valeur l'attractivité de l'Île-de-France en matière d'innovation et de qualification de ses salariés, et l'intention de la moitié des entreprises interrogées de lancer des activités bénéfiques sur le plan social ou environnemental en Île-de-France. Une dizaine de projets de ré-investissements ont été détectés.

« Le choix de l'Île-de-France et du département des Hauts-de-Seine en particulier a été pour nous comme une évidence. D'abord pour profiter de la proximité des centres de décision de nos principaux interlocuteurs, et notamment des opérateurs. Ensuite parce que Cellnex est une entreprise historiquement très implantée dans les grands villes et zones à forte densité.

C'est dans ce cadre que Choose Paris Region nous a présenté l'éco-système des Deeptech en Île-de-France et nous a connecté aux acteurs de développement économique franciliens (pôles de compétitivité, institutionnels et collectivités locales, entreprises innovantes...) dynamisant ainsi notre ancrage territorial. », **Vincent Cuvillier, Directeur Général, Cellnex France.**



# Convaincre et accompagner les porteurs de projets d'investissements et de réinvestissements

## L'accueil des talents étrangers et de leur famille

### L'Île-de-France, destination de choix des investisseurs internationaux dans le contexte du Brexit



Choose Paris Region, le cabinet Deloitte et Paris Europlace se sont unis pour organiser un webinar le 18 novembre 2021 « Relocating your people to Paris : your hub for financial services » destiné aux décideurs de la finance basés à Londres. L'occasion était de présenter une comparaison fiscale entre les principales places européennes, de souligner le rôle de guichet unique de Choose Paris Region et de présenter la stratégie de la place financière de Paris. Les banques américaines ont vraiment choisi de mettre un hub de trading majeur à Paris : de JP Morgan à Bank of America, en passant par Morgan Stanley et Goldman Sachs.

203 projets d'investissement ou de relocalisation d'équipes en lien avec le Brexit ont pris la décision de s'installer en Île-de-France, pour une perspective de 5 116 emplois directs dont 3 445 pour les services financiers. 131 projets restent actifs, en concurrence avec d'autres métropoles européennes, pour un total de 2 480 emplois potentiels supplémentaires. Il ne s'agit que d'emplois directs, sachant qu'un emploi direct génère 4 emplois indirects dans l'économie.

60% des projets d'implantation, d'investissement ou de relocalisation d'équipes concernent les entreprises du secteur financier représentant, à elles seules, 67% des emplois. Suivent les secteurs des autres activités de services (10% des projets et 14% des emplois) et les services et contenus numériques (6% des projets et 4% des emplois).

L'agence continue à suivre très attentivement les localisations d'entreprises dans le contexte du Brexit. Choose Paris Region est le guichet unique pour ces projets et a développé une offre de services spécifique pour les gagner. Cette offre inclut des services personnalisés visant à faciliter l'installation des salariés et de leurs familles en Île-de-France.

« Nous sommes très reconnaissants envers Choose Paris Region pour son soutien actif qui nous a permis d'implanter Multiverse Computing SAS. », **Enrique Lizaso Olmos, CEO, Multiverse Computing.**

Choose Paris Region facilite l'arrivée, l'installation et l'intégration des salariés étrangers et de leurs familles en Île-de-France, en lien avec les entreprises et leur service des ressources humaines.

Malgré une mobilité internationale toujours impactée par la crise sanitaire (déplacements internationaux limités, diminution des délivrances de visas, etc.), de nombreux services d'accompagnement ont pu être proposés : aide à la recherche de logement, accompagnement à la scolarisation des enfants, information sur le système de santé français, appui à l'intégration sociale et professionnelle des conjoints, information sur les démarches administratives (visas et titres de séjours, impôts et taxes,...), découverte de la richesse culturelle et de loisirs en Île-de-France, connexion avec la dynamique communauté des expatriés, etc.

Une attention particulière est portée aux entreprises et Organisations Internationales désireuses de faciliter la relocalisation et l'intégration de leurs collaborateurs étrangers sur leur site francilien : appui à la réalisation de guides d'accueils ou constitution de « welcome package », organisation d'ateliers thématiques, mise en relation avec des prestataires de services dédiés, etc.

En 2021, Choose Paris Region a également été l'un des partenaires du Baromètre de l'Expatriation lancé par Expat Communication dédié à « L'impact de la mobilité internationale sur la vie et la carrière des expatriés au temps du Covid » afin d'être au plus proche des contraintes et préoccupations vécues par les expatriés et identifier des leviers d'actions pour une région toujours plus accueillante et attractive aux yeux des talents étrangers.



## Le soutien au développement de l'offre scolaire internationale

La Région Île-de-France et ses trois Académies œuvrent activement au développement de la capacité d'accueil des écoles publiques et privées sous contrat, et de l'offre proposée en langues étrangères, afin de répondre au mieux aux besoins des franciliens et des familles expatriées qui choisissent de s'installer en Île-de-France.

En complément des nouvelles créations de places dans les Sections Internationales et binationales d'Île-de-France, la création de l'Ecole Européenne en septembre 2019 à Courbevoie, l'ouverture d'un nouveau lycée international à Palaiseau en 2021 et d'un autre à Vincennes en 2023, Choose Paris Region soutient le développement de l'offre privée en accompagnant de nouveaux projets d'écoles internationales.


Ainsi, en lien avec ses partenaires locaux et des prestataires privés experts de l'enseignement, Choose Paris Region conseille et oriente des porteurs de projets d'écoles élémentaires et secondaires bilingues pour concrétiser leurs projets en Île-de-France, dont les premières ouvertures de classes sont prévues dans les prochains mois : identification de biens immobiliers ERP ou CINASPIC, accompagnement juridique, recherches de financements, besoins en recrutement, etc.

Enfin, pour aider les parents projetant de s'installer et de scolariser leurs enfants en Île-de-France, Choose Paris Region édite chaque année, en lien avec la Région Île-de-France et le Ministère de l'éducation nationale, un guide interactif de l'offre scolaire internationale, de la maternelle au lycée : <https://internationaleducation.parisregion.eu/>.

Un accompagnement personnalisé est également proposé aux équipes RH des entreprises étrangères et aux familles à la recherche d'une solution de scolarisation pour les enfants.



# Ils ont choisi l'Île-de-France

**IQM Quantum** 


IQM Quantum Computers, qui vient de Finlande, ouvre son 4ème bureau à Neuilly-sur-Seine. Le groupe a décidé de s'installer en Île-de-France, où son activité se tournera vers les secteurs de la cybersécurité, du spatial et de l'aéronautique, chef de file paneuropéen des ordinateurs quantiques, l'installation d'un bureau en Île-de-France permet à IQM de rejoindre l'écosystème français de l'informatique quantique, déjà garni d'organismes de recherche de renommée mondiale et d'universités.

**Quantique / Centre de R&D  
Neuilly-sur-Seine / 20 emplois**

**Multiverse Computing** 

Multiverse Computing vient d'ouvrir un bureau à Palaiseau. Spécialisée dans la création d'algorithmes pour la finance, mais aussi pour d'autres secteurs, elle collabore déjà avec des startups franciliennes comme Pascal, mais également avec Kets Quantum, entreprise britannique implantée en 2020.

**Quantique / Centre de R&D  
Palaiseau / 12 emplois**

**Plug Power** 

Premier acteur au monde à avoir trouvé un marché commercial pour les piles à combustible (PAC), Plug Power a déployé plus de 52 000 de ces systèmes. Avec un réseau de plus de 165 stations de recharge hydrogène (H2), Plug Power projette de fabriquer 500 tonnes d'H2 vert par jour d'ici 2025.


En 2021, Plug Power a poursuivi sa croissance européenne en s'alliant avec Renault Group pour créer une coentreprise, HYVIA, qui ambitionne d'atteindre 30% des parts de marché des véhicules utilitaires légers à H2 en Europe d'ici 2030. HYVIA est implantée sur 3 sites en Île-de-France : R&D, assemblage et intégration des PACs et stations de recharge H2. HYVIA va ainsi proposer un écosystème complet pour les professionnels et les collectivités : véhicules utilitaires légers à H2 (fourgon, city bus et châssis cabine), stations de recharge H2, production de H2 ainsi que services associés.

**Hydrogen / 1 Centre R&D - Villiers saint Frederic - 14 emplois  
1 Centre de Production - Aubergenville - 14 emplois  
1 Centre de production - Gretz Armainvilliers - 14 emplois**

**Komodo** 

L'entreprise américaine Komodo, basée à New York et à San Francisco, spécialisée dans les modèles prédictifs de diagnostic et d'optimisation des coûts du parcours patient a ouvert un bureau de R&D à Paris à la suite d'une levée de fond de 200 millions de \$. Elle recrutera 50 ingénieurs pour développer son outil Healthcare Map.

**Santé et Biotechnologies / Centre de R&D  
Paris / 50 emplois**

**Simplyk** 


Lancée en 2015, Simplyk est une plateforme en ligne qui fournit aux organisations à but non lucratif un outil de collecte de fonds rationalisé pour les dons, les campagnes entre pairs, le bénévolat et bien plus encore. Plateforme 100 % gratuite, Simplyk aide les organisations à but non lucratif à maintenir de faibles frais généraux et à maximiser leur impact. La plus grande plateforme de bénévolat au Québec avec plus de 4 000 utilisateurs, l'équipe accélère maintenant son expansion mondiale avec un deuxième bureau en région parisienne.

**Services financiers / Centre de décision  
Clichy / 50 emplois**

**Eureka Robotics** 

La PME singapourienne Eureka Robotic, spécialisée dans la robotique et l'intelligence artificielle appliquée à l'industrie (notamment optique / photonique) s'est implantée à Paris. Son implantation lui permettra de collaborer plus activement avec l'European Photon-ics Industry Consortium ou le pôle Systematic Paris-Region.

**Intelligence Artificielle / Centre de R&D  
Paris / 5 emplois**

**Scalapay** 

Fondée à Milan en 2019, SCALAPAY est une licorne italienne spécialisée dans le paiement fractionné. Présent en France, Espagne, Portugal, Italie et Allemagne, Scalapay propose un service de paiement fractionné, qui permet aux clients de sites ou de magasins de payer leurs achats en trois ou quatre fois, avec des remboursements échelonnés sur moins de 90 jours. Le tout avec un scoring du client et une acceptation du crédit très rapide, sans quitter l'univers du marchand. Les fonds levés par la société vont notamment lui permettre de recruter massivement : ses effectifs doivent passer de 170 salariés aujourd'hui à presque 500 en fin d'année.

**FinTech / Centre de décision  
Paris / 80 emplois**

**Cellnex Telecoms** 

Cellnex Telecom est le premier opérateur européen d'infrastructures de télécommunications sans fil, avec un portefeuille d'environ 120 000 sites, dont 75 000 sont déjà en portefeuille et le reste en processus de clôture ou de déploiements prévus jusqu'en 2028. Entreprise espagnole spécialisée dans les infrastructures de télécommunication notamment dans la gestion des pylônes de télécommunication.

**IT / Service aux entreprises  
Boulogne-Billancourt / 135 emplois**

**Cafler** 

Basée à l'origine à Barcelone et lancée en 2021, Cafler est une plateforme de mobilité de véhicules en ligne offrant des solutions pour le ravitaillement en carburant, les transferts, l'entretien et la maintenance des véhicules, et bien plus encore. Grâce à ce service unique, les utilisateurs peuvent désormais s'affranchir des tâches souvent fastidieuses liées à la possession d'un véhicule. Déjà présent dans 3 pays, +25 villes, et avec plus de 250 partenaires, Cafler se retrouve désormais au début d'une expansion mondiale.

**Mobilité / Centre de décision  
Boulogne-Billancourt / 15 emplois**

**Qualcomm** 

Qualcomm est le leader mondial des communications mobiles et le moteur de l'innovation, du déploiement et de l'expansion du standard technologique 5G. Depuis l'ouverture de son premier bureau européen en France, Qualcomm a réaffirmé son attachement en ouvrant, en janvier 2021 son centre de R&D dédié à la 5G/6G, à Lannion (Bretagne) pour collaborer avec des acteurs nationaux à la transformation numérique de l'industrie. Fort de ses partenariats avec la filière automobile française, notamment avec Renault et Stellantis, Qualcomm rejoindra prochainement VEDECOR, Institut pour la Transition Énergétique, dédié à la mobilité individuelle décarbonée et durable. Enfin, Qualcomm a acquis en novembre 2021, la startup Clay AIR, concepteur de solutions de reconnaissance de gestes, de suivi de main et d'interaction sans contact. Cette acquisition vient renforcer les équipes de Qualcomm XR Lab en Europe.

**IT / Centre de R&D  
Guyancourt / 6 emplois**

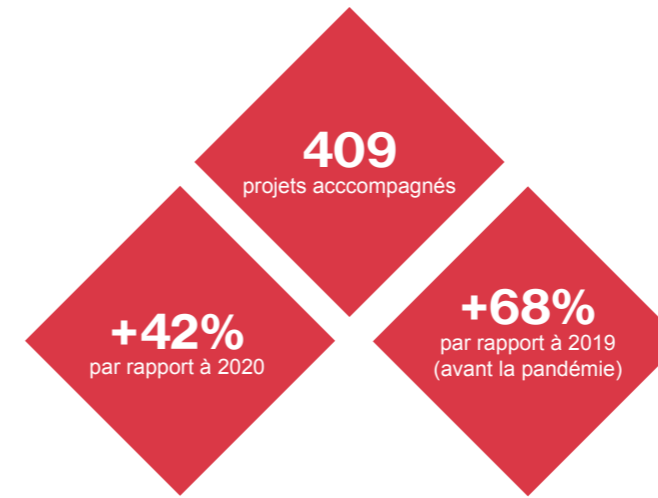
# Accompagner la filière Image en Île-de-France



L'année 2021 a été exceptionnelle pour la filière Image, portée par l'activité cinématographique qui a retrouvé le niveau d'avant la pandémie et par l'activité audiovisuelle qui est en plein boom pour répondre à la demande des plateformes de contenus et des chaînes de télévision françaises. Les séries internationales telles qu'Emily in Paris ou Lupin ont rencontré un immense succès international au bénéfice de l'attractivité internationale de l'Île-de-France.

Film Paris Region a accompagné 409 projets (courts et longs métrages, séries, publicités, clips vidéo) en 2021 soit une augmentation de 42% par rapport à 2020. Le nombre de projets de séries accompagnés a augmenté de 100% en un an et le nombre de projets internationaux a augmenté de 75% par rapport à l'année 2019 avant la pandémie.

Pour accompagner cette augmentation structurelle de l'activité, nous avons mis l'accent en 2021 sur la sensibilisation des territoires franciliens à l'accueil de tournages, le référencement de nouveaux décors franciliens (+15%), un nouveau site internet qui est une vitrine de notre région mais aussi un centre de ressources pour les professionnels français et internationaux, et la sensibilisation à l'économie circulaire dans la filière image à travers le projet Ciruclart2 avec le soutien de l'ADEME et de la Région Île-de-France.



**63 longs métrages**  
Dont 8 internationaux

**54 séries**  
Dont 14 internationales

**14 projets stratégiques accompagnés**  
ont été financés par le fonds de soutien régional

## Animation de l'écosystème professionnel

Film Paris Region a accompagné des professionnels franciliens de la filière à travers l'organisation et l'animation de 15 rencontres professionnelles et plus de 800 participants en 2021.



## Le Production Forum

Sous l'ombrelle du Paris Images, avec le soutien du CNC et de la Région Île-de-France, la 12ème édition du Production Forum s'est déroulée en présentiel les 20 et 21 janvier 2022 au Parc Floral de Paris dans le strict respect des règles sanitaires en vigueur. Ce salon a été conçu de manière éco-responsable avec des structures et du mobilier de stand réutilisés, une moquette recyclée, et un tri des déchets sur site renforcés.

L'ensemble des manifestations du Paris Images ont cumulé 10 000 visiteurs du 20 au 29 janvier 2022.

Organisation de 16 conférences avec 26 intervenants et 326 participants autour de 4 thématiques : l'accueil des tournages en Île-de-France, la modernisation des studios franciliens et leur évolution vers des pratiques écoresponsables, les innovations dans le secteur de la prise de vue et de l'organisation des tournages et enfin, sur l'inclusion et la diversité dans la filière Image.



# Accompagner la filière Image en Île-de-France

## Transition écologique de la filière Image

Membre fondateur de l'association Ecoprod, partenaire du programme européen Green Screen et porteur du projet Circul'art 2, Film Paris Region continue de s'impliquer sur le sujet de l'écoproduction depuis 2009.



### Ecoprod & Greenscreen

Depuis 2009 Film Paris Region s'investit dans le collectif « Ecoprod » et dans le projet européen « Green Screen » qui visent à accompagner la filière dans une démarche plus écologique. Ecoprod, à l'automne 2021, s'est structurée en association à but non lucratif et d'intérêt général. Son calculateur Carbon Clap est en train d'être retravaillé, en parallèle du calculateur européen Eureka, mis en place par Green Screen. Ecoprod s'engage aussi, depuis début 2022, dans les formations professionnelles, en partenariat avec l'AFDAS et la CST.

Le projet européen Green Screen Interreg, lui, a été renouvelé jusqu'en septembre 2022 - et l'extension aura permis notamment de lancer un appel à candidature pour mesurer l'impact carbone de la production virtuelle (résultats en mai 2022).



### Ciculart2

Grâce à son expertise, Film Paris Region a obtenu le soutien de l'ADEME et d'Ecoprod pour lancer le projet Circul'Art 2. L'objectif de ce projet est d'inciter les professionnels de la filière Image en Île-de-France à développer des bonnes pratiques en matière d'éco-conception des décors et de gestion des déchets. En 2021, plusieurs événements ont été organisés pour continuer à sensibiliser les professionnels, notamment deux Matinées de l'Écoproduction, mais aussi des réunions sur les formations à l'éco-production et les traitements de déchets. Aussi, Film Paris Region a sorti trois vidéos de sensibilisation sur l'écoconception tout au long de l'année. Enfin, une fiche pratique sur la feuille décor et une analyse de l'économie circulaire en studio, en partenariat avec TSF et les Studios d'Epinay, sont prévues pour fin 2022.

## Campagne de communication internationale du 18 octobre au 1er décembre pour promouvoir la destination francilienne auprès de producteurs internationaux



 7 323 371 impressions



## Promotion et marchés internationaux



### Festival de Berlin / European Film Market

20 - 27 février

Présence virtuelle sur le stand de Film France et présentation lors d'une conférence en ligne des atouts de l'Île-de-France



### Festival et le Marché International du Film d'Animation (MIFA)

15 - 19 juin

Participation à un stand virtuel.



### Marché du Film de Cannes

6 - 17 juillet

Partenariat avec « Shoot the Book » pour présenter 12 œuvres littéraires françaises et internationales face à des producteurs internationaux. En format hybride, des séances de pitches et des rdv B2B ont eu lieu. 32 tables d'éditeurs et 80 producteurs ont participé.



### Focus London

15 - 17 décembre

Participation à un stand virtuel.

### Newsletter internationale



**Film Paris Region - At your service**  
Thanks to its in-depth knowledge of the film and audiovisual sectors and its close ties with industry players of its territory, Film Paris Region has privileged access to:

- Financing solutions suitable for all types of projects
- Experienced executive producers
- An wide range of sets, from the most iconic to the most alternative
- Dedicated service providers throughout the film production process
- Top-notch technical teams and renowned talent
- International VFX and post-production companies

Visit our website

**EIFFEL - The film**  
EIFFEL - The film, directed by Martin Bourboulon, tells the romantic love story between Gustave Eiffel (François Civil) and the young woman (Charlotte Le Bon) who inspired him to build the Eiffel Tower. The film is set in the 1880s, at the beginning of the construction of the tower. The production used over 1000 LED lights on the occasion of the 100th anniversary of the French revolution. The production used over 100 different locations on top of a location specifically created to accommodate the project.



2 300  
Contacts  
internationaux  
de la filière Image

Composition du Conseil d'administration



**Présidente :**  
Alexandra DUBLANCHE,  
Vice-Présidente du Conseil  
Régional en charge du  
développement économique,  
de l'agriculture et de la ruralité



**1<sup>ère</sup> Vice-Présidente :**  
Isabelle DUVERNOY,  
EVP & Chief Strategic  
Customer Officer - Southern  
Europe, Salesforce



**2<sup>ème</sup> Vice-Président :**  
Benjamin CHKROUN,  
Conseiller régional

Collège 1 - Fondateurs et membres de droit

Conseil Régional d'Île-de-France  
7 représentants



Alexandra DUBLANCHE,  
Vice-Présidente du  
Conseil Régional en  
charge du développement  
économique, de  
l'agriculture et de la  
ruralité et Présidente de  
Choose Paris Region



Murielle  
BOURREAU,  
Conseillère  
régionale



Benjamin  
CHKROUN,  
Conseiller régional



Geoffroy DIDIER,  
Conseiller régional,  
Ambassadeur de la  
Région en charge  
des Relations  
internationales  
et des Affaires  
européennes



Jérôme GUEDJ,  
Conseiller régional



Anne-Claire  
JARRY-BOUABID,  
Conseillère régionale



Jérémie REDLER,  
Conseiller régional,  
Délégué spécial aux  
Grands Événements  
internationaux et  
aux Salons

Chambre de Commerce et  
d'Industrie de Paris Île-de-  
France - 1 représentant



Didier KLING,  
Elu de la CCI Paris Île-  
de-France et Trésorier de  
Choose Paris Region

Etat  
1 représentant



Pierre-Antoine MOLINA,  
Préfet, secrétaire  
général aux politiques  
publiques

Métropole du Grand Paris  
2 représentants



Geoffroy BOULARD,  
Vice-président  
délégué à la  
Communication  
et à l'innovation  
numérique



Emmanuel GREGOIRE,  
Conseiller métropolitain

BPIfinance Financement  
1 représentant



Eric VERSEY,  
Directeur du Réseau  
Île de France

Business France  
1 représentant



Marie-Cécile TARDIEU,  
Directrice générale Invest

Collège 2 - Acteurs de l'attractivité



Michel MARITON,  
Conseiller de la  
Présidente pour  
le Développement  
économique,  
Université Paris  
Saclay



Patrick BARUEL,  
Président du Comité  
Île-de-France des  
Conseillers du  
Commerce Extérieur  
de la France



Karine JACQ,  
Déléguée Générale,  
Systematic Paris  
Region

Collège 4 - Territoires



Cécile ZAMMIT-  
POPESCU,  
Présidente de  
Grand Paris Seine  
et Oise et Maire de  
Meulan-en-Yvelines



Gérard EUDE,  
Délégué en charge  
du développement  
économique et de  
l'ESR, Communauté  
d'Agglomération  
Paris Vallée de la  
Marne



Richard DELL'AGNOLA,  
Vice-Président  
délégué à la stratégie  
économique de Grand  
Orly Seine Bièvre et  
Maire de Thiais

Collège 3 - Entreprises



Julie RANTY,  
Managing Director,  
Viva Technology



Aurélien GOMEZ,  
Directeur des  
Affaires Territoriales,  
Air France



Isabelle DUVERNOY,  
EVP & Chief Strategic  
Customer Officer -  
Southern Europe,  
Salesforce

Collège 5 - Opérateurs d'aménagement



Stephan DE FAY,  
Directeur Général,  
Grand Paris  
Aménagement



Emmanuel  
MERCENIER, Directeur  
Général, EPAMSA



Agnès RAMILLON,  
Directrice Générale  
Adjointe du  
Développement,  
EPA Senart



Collège 2 - Acteurs de l'attractivité



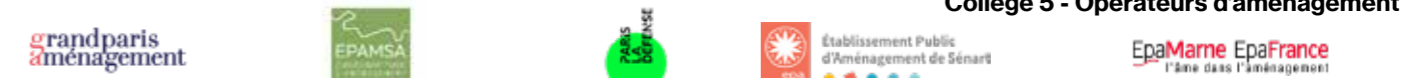
Collège 3 - Entreprises



Collège 4 - Territoires



Collège 5 - Opérateurs d'aménagement



# Mieux nous connaître

## Recettes en K€

<b>Contributions de la Région Île-de-France</b>	<b>10 361</b>
Au titre du développement économique	9 633
Au titre de la Commission du film	728
<b>Autres contributions</b>	<b>571</b>
Métropole du Grand Paris	500
Programmes européens (EEN)	41
Subventions Commission du Film	30
<b>Cotisations adhérents</b>	<b>283</b>
Dont CCI Paris Île-de-France	117
<b>Autres produits</b>	<b>681</b>
Raffectation personnel (Etats-Unis et Chine)	168
Global Open Innovation Network France	133
Refacturation MIPIM 2021	46
Autres revenus	333
<i>Produits non encaissables</i>	<i>1 160</i>
<b>Total</b>	<b>13 056</b>

## Dépenses en K€

<b>Actions</b>	<b>2 544</b>
Choose Paris Region	1 674
Filiale aux Etats-Unis	520
Bureau de représentation en Chine	350
<b>Frais de fonctionnement</b>	<b>1 858</b>
<b>Dépenses de personnel</b>	<b>7 447</b>
<i>Charges non décaissables</i>	<i>1 311</i>
<i>Résultat déficitaire</i>	<i>-104</i>
<b>Total</b>	<b>13 160</b>

## Notre politique Ressources Humaines

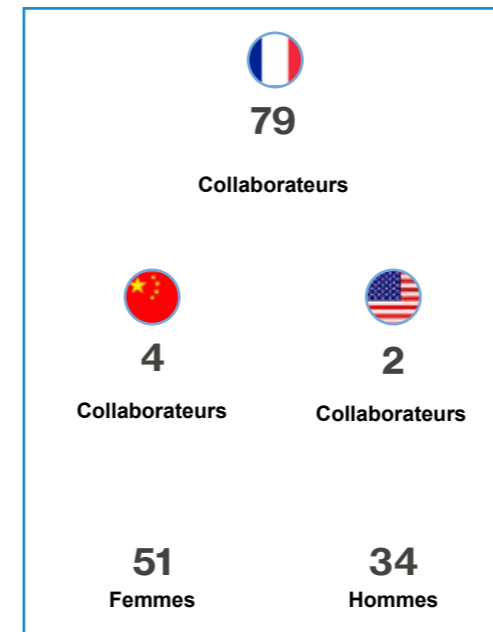
Choose Paris Region est engagée en faveur de l'égalité professionnelle entre les femmes et les hommes. Son index est de 98 points sur 100. Nous souhaitons accueillir chaque année des apprentis et des stagiaires : cela nous permet de challenger nos pratiques avec les usages professionnels des nouvelles générations, mais aussi de participer à valoriser nos jeunes talents franciliens. C'est l'occasion de leur confier des missions stimulantes, véritables accélérateurs de compétences. Nous nous plaisons à nous considérer ainsi comme une plateforme de décollage pour leur permettre d'accéder, dès leur premier emploi, à des missions à valeur ajoutée.

Choose Paris Region est une agence subventionnée en grande partie par l'argent public. Nous sommes donc attentifs à garantir une bonne gestion de l'argent public, tout en offrant à nos collaborateurs des conditions de travail optimales et à même de leur permettre d'être productifs. Notre métier est d'abord d'accompagner des entreprises, il est donc important que nos collaborateurs soient toujours à jour de leurs connaissances. Ainsi, nous encourageons les échanges de pratiques internes, mais aussi avec nos partenaires externes, et nous faisons un effort important en faveur de la formation professionnelle. Chez Choose Paris Region, tout le monde est important : nous encourageons chaque collaborateur à travailler de manière collaborative et à gérer un projet de l'idée à sa réalisation dans un objectif constant d'amélioration continue de nos pratiques et méthodes de travail.

Nous sommes attentifs à garantir le respect de la diversité, parce qu'elle est gage de richesse de points de vue. Ainsi, nos salariés ont entre 19 et 65 ans, nous comptons 51 femmes pour 34 hommes.

## Compétences

- INTELLIGENCE ÉCONOMIQUE
- MARKETING TERRITORIAL
- ANIMATION DE RÉSEAUX
- ACCOMPAGNEMENT D'ENTREPRISES, DE DIRIGEANTS
- MARKETING DIGITAL
- MANAGEMENT DE L'INNOVATION
- DÉVELOPPEMENT DURABLE
- INFORMATIQUE
- INGÉNIERIE D'IMPLANTATION
- MARKETING ÉVÉNEMENTIEL
- FORMATION DIGITALE
- SCIENCES DU VIVANT
- STRATEGIE D'ENTREPRISE
- DATA ANALYSE



## Langues parlées

- Français
- Chinois
- Anglais
- Japonais
- Espagnol
- Turc
- Allemand
- Portugais
- Italien
- Roumain

## Une organisation tournée vers nos clients

### Direction Générale

### Tech & Industries

Promouvoir et contribuer à renforcer les filières industrielles franciliennes.

### Marketing et communication

Valoriser et développer l'image de Paris Region, générer des leads et les transformer.

### Partenariats, Communication et Relations institutionnelles

Développer le réseau de partenaires et assurer la visibilité des actions de l'agence auprès de ce réseau

### Global Open Innovation Network

Analyser les besoins en innovation des grands groupes, les connecter avec les startups étrangères.

### Choose Paris Region USA

Apporter des conseils et des solutions personnalisées pour accompagner les entreprises internationales dans leur stratégie d'implantation en Île-de-France

### Solutions clients

Apporter un conseil et des solutions d'accompagnement aux entreprises étrangères, adapter en permanence l'offre de service aux besoins des clients.

### Accélération

Accompagner les entreprises étrangères implantées au réinvestissement

### Choose Paris Region Chine

Apporter des conseils et des solutions personnalisées pour accompagner les entreprises internationales dans leur stratégie d'implantation en Île-de-France

### Film paris region

Accueillir et accompagner les productions cinématographiques et audiovisuelles sur le territoire francilien.

### Secrétariat Général et Ressources Humaines





Choose Paris Region est l'agence d'attractivité internationale et cinématographique de la région Île-de-France.

Elle travaille en partenariat avec tous les acteurs du territoire francilien pour construire l'offre territoriale, assurer sa promotion, et offrir un service d'accompagnement sur mesure aux entreprises internationales et aux professionnels de la filière image.

Choose Paris Region est un catalyseur d'affaires et d'innovation qui accompagne les entreprises internationales dans leur développement en Île-de-France. L'agence conjugue son expertise du marché et son réseau local pour aider chaque année plus de 1400 entreprises internationales à construire des partenariats technologiques et d'affaires, à élaborer leur stratégie de croissance en Île-de-France, que ce soit pour une première implantation locale ou pour développer leur activité existante.

A travers son équipe Film Paris Region, l'agence accompagne les professionnels français et internationaux de la filière image dans leurs projets en Île-de-France. A ce titre, l'agence est impliquée dans l'animation de l'écosystème francilien, le référencement de l'offre francilienne, la promotion internationale de la filière, et l'accompagnement de plus de 400 productions cinématographiques et audiovisuelles chaque année.

Avec ses 90 collaborateurs en Europe, aux Etats-Unis et en Chine, Choose Paris Region contribue à faire de l'Île-de-France l'une des premières régions au monde en termes d'activité économique, d'innovation et de production d'images.

Présidente : Alexandra Dublanche / Directeur Général : Lionel Grotto

**[contact@chooseparisregion.org](mailto:contact@chooseparisregion.org)**

**[chooseparisregion.org](http://chooseparisregion.org)**



[ChooseParisRegion](https://www.youtube.com/ChooseParisRegion)



[@ChooseIDF](https://twitter.com/ChooseIDF)



[ChooseParisRegion](https://www.linkedin.com/company/ChooseParisRegion)



[parisregion](https://www.whatsapp.com/channel/0029va38834375303211378)